

**Rybářství Přerov, a.s., Gen. Štefánika 1149/5, Přerov I-Město
750 02 Přerov**

IČ: 47675756

Společnost zapsána u Krajského soudu v Ostravě, Oddíl B, číslo vložky 751



VÝROČNÍ ZPRÁVA

ZA ROK 2024

únor 2025

OBSAH

ÚVOD

A. ZÁKLADNÍ ÚDAJE O EMITENTOVI

B. ÚDAJE O ZÁKLADNÍM KAPITÁLU

C. ÚDAJE O CENNÝCH PAPÍRECH

D. ÚDAJE O ČINNOSTI

E. ÚDAJE O MAJETKU A FINANČNÍ SITUACI EMITENTA

F. ÚDAJE O STATUTÁRNÍCH A DOZORČÍCH ORGÁNECH EMITENTA

ROZVAHA V PLNÉM ROZSAHU

VÝKAZ ZISKŮ A ZTRÁT V PLNÉM ROZSAHU

PŘÍLOHA K ÚČETNÍ ZÁVĚRCE ROKU 2024

ZPRÁVA PŘEDSTAVENSTVA O PODNIKATELSKÉ ČINNOSTI SPOLEČNOSTI

RYBÁŘSTVÍ PŘEROV, A.S. A STAVU JEJÍHO MAJETKU ZA ROK 2024

G. ÚDAJE O OSOBÁCH ODPOVĚDNÝCH ZA VÝROČNÍ ZPRÁVU
A OVĚŘENÍ ÚČETNÍ ZÁVĚRKY

ZPRÁVA O VZTAZÍCH MEZI PROPOJENÝMI OSOBAMI

ÚVOD

Akciová společnost Rybářství Přerov vznikla k 1. 1. 1994 jako právní nástupce Státního rybářství, odštěpný závod Přerov, oborový podnik České Budějovice.

Rybářství Přerov, a.s. je zemědělským podnikem se zaměřením na výrobu ryb a vodní drůbeže, včetně jejího zpracování a zajišťování velkoobchodního i maloobchodního prodeje.

Pět výrobních a obchodních středisek včetně zpracovny ryb a středisko správní působí ve třech krajích, v Olomouckém, ve Zlínském a v Moravskoslezském kraji.

Zpracovna ryb je využívána jak na zpracování mořských, tak i sladkovodních ryb. Každoročně Rybářství Přerov, a.s. modernizuje a opravuje svá výrobní zařízení.

Rybářství Přerov je stabilizovanou, solventní společností. Veškeré své obchodní závazky plní.

A
ZÁKLADNÍ ÚDAJE O EMITENTOVĚ

Obchodní firma: Rybářství Přerov, a.s.
Ulice: Gen. Štefánika 1149/5 Přerov I-Město
Obec: Přerov
PSČ: 750 02
IČ: 47675756
DIČ: CZ47675756
Bankovní spojení: Komerční banka, a.s., č.ú. 34704-831/0100
Datum zápisu do obchodního rejstříku: 1. ledna 1994
Právní forma: akciová společnost
Doba trvání společnosti: doba neurčitá
Společnost zapsaná: v obchodním rejstříku vedeným Krajským soudem v Ostravě, Oddíl B, číslo vložky 751
Založení: podle § 172 Obchodního zákoníku zakladatelskou listinou z 22. 11. 1993
Základní kapitál: 66 780 000,- Kč

Předmět podnikání zapsaný v obchodním rejstříku:

- využívání rybníků, speciálních rybochovných zařízení a jiných vodních ploch k produkci plůdků, násadových, tržních a generačních ryb
- zarybňování vybraných úrodných nádrží násadovými rybami a provádění hospodářské těžby ryb v určených nádržích
- chov kachen a hus, produkce násadových vajec, líhnutí mláďat vodní drůbeže a provádění výkrmu jatečných kachen, hus a výkrm hrabavé drůbeže
- zpracování sladkovodních ryb a drůbeže
- zabezpečování investiční výstavby, modernizací i rekonstrukcí a provádění oprav a údržby základních prostředků včetně meliorací a zúrodnování rybníčních ploch
- provádění odbahňování rybníčních ploch
- zajišťování sportovního rybolovu v povolených rybářských revírech
- výroba, obchod a služby neuvedené v přílohách 1 až 3 živnostenského zákona

B
ÚDAJE O ZÁKLADNÍM KAPITÁLU

Základní kapitál je tvořen 66.780 ks kmenovými listinnými akciemi na jméno ve jmenovité hodnotě 1.000,- Kč.

Rybářství Přerov, a.s. nedrží vlastní účastnické cenné papíry samo, ani prostřednictvím osoby, na které má přímý či nepřímý podíl přesahující 50% základního kapitálu nebo hlasovacích práv.

C

ÚDAJE O CENNÝCH PAPIŘECH

Druh:	kmenové akcie
Forma:	na jméno
Podoba:	listinné
Nominální hodnota:	1.000 Kč
Počet kusů:	66.780 ks
Připojené kupóny:	žádné

Převoditelnost akcií není omezena.

Není určena finanční instituce, jejímž prostřednictvím mohou akcionáři vykonávat svá majetková práva a jejímž prostřednictvím jsou vypláceny výnosy.

S vlastnictvím akcie jsou spojena běžná práva dle obecně závazných právních předpisů, tj. účastnit se valné hromady, hlasovat na ní, požadovat a dostat na ní vysvětlení záležitostí týkajících se společnosti, které jsou předmětem jednání valné hromady a uplatňovat návrhy a protináměry. Hlasovací právo je spojeno s akcií. Na každou 1 akcii o jmenovité hodnotě 1.000 připadá jeden hlas. Každý hlas má stejnou váhu.

Akcionář má právo na podíl ze zisku společnosti (dividendu), který valná hromada schválila k rozdělení. Tento podíl se určuje poměrem jmenovité hodnoty jeho akcií k jmenovité hodnotě akcií všech akcionářů. Nárok na dividendu vzniká k rozhodnému dni, tj. ke dni konání valné hromady, která o výplatě dividend rozhodla. Dividenda je vyplácena na náklady a nebezpečí společnosti výlučně na účet akcionáře vedený v seznamu akcionářů. Právo na likvidační zůstatek a veškerá ostatní práva akcionáře, včetně přednostních práv, se řídí obecně závaznými právními předpisy.

D

ÚDAJE O ČINNOSTI

Hlavní činností společnosti Rybářství Přerov, a.s. byla v roce 2024 správa a kontrola movitého a nemovitého majetku, který společnost pronajímá formou podnikatelských středisek jednotlivým nájemcům.

Podnikatelská střediska

- 01 Tovačov
- 02 Hulín
- 03 Nová Dědina
- 04 Hustopeče nad Bečvou
- 05 Bohušov
- 61 Šišma

Více informací je uvedeno ve Zprávě představenstva o podnikatelské činnosti a stavu jejího majetku za rok 2024, která je součástí Výroční zprávy.

E
ÚDAJE O MAJETKU A FINANČNÍ SITUACI EMITENTA

Přehled změn vlastního kapitálu 2022-2024 (v tis. Kč)

Položka	2022	2023	2024
Vlastní kapitál	301 681	297 002	320 274
Základní kapitál	66 780	66 780	66 780
Kapitálové fondy	195 895	190 095	211 845
Fondy ze zisku	107	105	103
HV minulých let	38 682	38 984	39 947
HV běžného účetního období	217	1 039	1 599

Společnost Rybářství Přerov, a.s. měla za účetní období obchodní podíl ve výši 10% na společnosti TOMA, a.s.

Provozní dlouhodobý hmotný majetek společnosti je k 31. 12. 2024 pronajat jednotlivým nájemcům a jeho stav a opotřebení je úměrný délce a způsobu jeho užívání.

F

ÚDAJE O STATUTÁRNÍCH A DOZORČÍCH ORGÁNECH EMITENTA

Představenstvo:

k 31. 12. 2024:

doc. Ing. Miroslav Ševčík, CSc., nar. 15. 6. 1958 – předseda představenstva
Dřevná 382/2, Nové Město, 128 00 Praha 2
Vysokoškolské vzdělání, odborná způsobilost

Ing. Leo Mackovík, Ph.D., nar. 9.12.1961 – místopředseda představenstva
K Pasekám 494, 763 17 Lukov
Vysokoškolské vzdělání, odborná způsobilost

Markéta Lačíková, nar. 13. 1. 1971 – členka představenstva
Okružní 99, 251 01 Čestlice
Středoškolské vzdělání, odborná způsobilost

Dozorčí rada:

k 31. 12. 2024:

PROSPERITA finance s.r.o., IČO: 293 88 163 – předseda dozorčí rady
Nádražní 213/10, Moravská Ostrava, 702 00 Ostrava

Světlana Hrušová, nar. 19.4.1960 – členka dozorčí rady
Na Kampě 496/4, Malá Strana, 118 01 Praha 1

Společnost Rybářství Přerov, a.s. nemá vůči členům orgánů společnosti žádné pohledávky z nesplicených úvěrů nebo půjček a ani jim neposkytuje žádná ručení a jiná zajištění či plnění, která by za ně převzala.

Výkonný orgán akciové společnosti Rybářství Přerov, a.s.:

Ing. Leo Mackovík, Ph.D. – ředitel
K Pasekám 494, 763 17 Lukov
Vysokoškolské vzdělání, odborná způsobilost

Organizační struktura akciové společnosti k 31. 12. 2024



Společnost Rybářství Přerov, a.s. neemitovala žádné zaměstnanecké akcie a ani neposkytuje jinou možnost zaměstnancům účastnit se na základním kapitálu společnosti.

ROZVAHA

v plném rozsahu
ke dni: 31.12.2024
(v celých tisících Kč)
IČ: 47675756

Dle vyhlášky č. 500/2002 Sb.
Sestaveno dne: 25.2.2025
Právní forma účetní jednotky: a.s.

Předmět podnikání účetní jednotky: pronájem a správa vlastních nebo pronajatých nemovitostí

Spisová značka: B 751

V likvidaci: Ne

Název a sídlo účetní jednotky

Rybářství Přerov a.s.
gen.Štefánika 5
Přerov 2
75002

Označení a	AKTIVA b	Číslo řádku c	Běžné účetní období			Minulé úč. období
			Brutto 1	Korekce 2	Netto 3	Netto 4
	AKTIVA CELKEM (A. + B. + C. + D.)	01	401 353	65 142	336 211	313 572
B.	Stálá aktiva (B.I. + B.II. + B.III.)	03	367 892	65 142	302 750	280 311
B.II.	Dlouhodobý hmotný majetek (součet B.II.1. až B.II.5.2.)	14	148 023	65 142	82 881	80 692
1.	Pozemky a stavby	15	140 262	58 365	81 897	79 061
1.1.	Pozemky	16	40 964	0	40 964	39 815
1.2.	Stavby	17	99 298	58 365	40 933	39 246
2.	Hmotné movité věci a jejich soubory	18	7 074	6 777	297	227
5.	Poskytnuté zálohy na dlouhodobý hmotný majetek a nedokončený dlouhodobý hmotný majetek	24	687	0	687	1 404
5.2.	Nedokončený dlouhodobý hmotný majetek	26	687	0	687	1 404
B.III.	Dlouhodobý finanční majetek (součet B.III.1. až B.III.7.2.)	27	219 869	0	219 869	199 619
5.	Ostatní dlouhodobé cenné papíry a podíly	32	217 500	0	217 500	195 750
6.	Zápůjčky a úvěry - ostatní	33	2 369	0	2 369	3 869
C.	Oběžná aktiva (C.I. + C.II. + C.III. + C.IV.)	37	33 199	0	33 199	32 991
C.I.	Zásoby (součet C. I.1. až C.I.5.)	38	58	0	58	64
1.	Materiál	39	58	0	58	64
C.II.	Pohledávky (C.II.1 + C.II.2 + C.II.3)	46	26 838	0	26 838	24 677
1.	Dlouhodobé pohledávky	47	14 435	0	14 435	14 435
1.5.	Pohledávky - ostatní	52	14 435	0	14 435	14 435
5.4.	Jiné pohledávky	56	14 435	0	14 435	14 435
2.	Krátkodobé pohledávky	57	12 403	0	12 403	10 242
2.1.	Pohledávky z obchodních vztahů	58	11 833	0	11 833	8 226
2.4.	Pohledávky - ostatní	61	570	0	570	2 016
4.4.	Krátkodobé poskytnuté zálohy	65	450	0	450	1 966
4.5.	Dohadné účty aktivní	66	100	0	100	50
4.6.	Jiné pohledávky	67	20	0	20	0
C.IV.	Peněžní prostředky (C.IV.1. + C.IV.2.)	75	6 303	0	6 303	8 250
1.	Peněžní prostředky v pokladně	76	4	0	4	24
2.	Peněžní prostředky na účtech	77	6 299	0	6 299	8 226
D.	Časové rozlišení aktiv (D.1. + D.2.+ D.3.)	78	262	0	262	270
1.	Náklady příštích období	79	262	0	262	270

Označení a	PASIVA b	Číslo řádku c	Stav v běžném účet. období	Stav v minulém účetním období
			5	6
	PASIVA CELKEM (A. + B. + C. + D.)	01	336 211	313 572
A.	Vlastní kapitál (A.I. + A.II. + A.III. + A.IV. + A.V. + A.VI.)	02	320 274	297 003
A.I.	Základní kapitál (A.I.1. + A.I.2. + A.I.3.)	03	66 780	66 780
1.	Základní kapitál	04	66 780	66 780
A.II.	Ážio a kapitálové fondy (součet A.II.1. + A.II.2.)	07	211 845	190 095
2.	Kapitálové fondy	09	211 845	190 095
2.2.	Oceňovací rozdíly z přecenění majetku a závazků (+/-)	11	211 845	190 095
A.III.	Fondy ze zisku (A.III.1. + A.III.2.)	15	103	105
2.	Statutární a ostatní fondy	17	103	105
A.IV.	Výsledek hospodaření minulých let (+/-) (A.IV.1. + A.IV.2.)	18	39 947	38 984
1.	Nerozdělený zisk nebo neuhrazená ztráta minulých let (+/-)	19	40 022	38 898
2.	Jiný výsledek hospodaření minulých let (+/-)	20	-75	86
A.V.	Výsledek hospodaření běžného účetního období (+/-)	21	1 599	1 039
B + C.	Cizí zdroje (součet B. + C.)	23	14 384	14 017
B.	Rezervy (součet B.1. až B.4.)	24	4 600	4 800
3.	Rezervy podle zvláštních právních předpisů	27	4 600	4 800
C.	Závazky (součet C.I. + C.II. + C.III.)	29	9 784	9 217
C.I.	Dlouhodobé závazky (součet C. I.1. až C.I.9.)	30	4 088	5 003
8.	Odložený daňový závazek	40	4 088	5 003
C.II.	Krátkodobé závazky (součet C. II.1. až C.II.8.)	45	5 696	4 214
3.	Krátkodobé přijaté zálohy	50	54	0
4.	Závazky z obchodních vztahů	51	3 059	1 445
8.	Závazky ostatní	55	2 583	2 769
8.3.	Závazky k zaměstnancům	58	261	535
8.4.	Závazky ze sociálního a zdravotního pojištění	59	130	379
8.5.	Stát – daňové závazky a dotace	60	1 972	1 695
8.6.	Dohadné účty pasivní	61	220	160
D.	Časové rozlišení pasiv (D.1. + D.2.)	66	1 553	2 552
1.	Výdaje příštích období	67	1 553	2 552

Podpisový záznam

VÝKAZ ZISKU A ZTRÁTY, druhové členění

v plném rozsahu

ke dni: 31.12.2024

(v celých tisících Kč)

IČ: 47675756

Dle vyhlášky č. 500/2002 Sb.

Sestaveno dne: 25.2.2025

Právní forma účetní jednotky: SPOLEČNOST S RUČENÍM OMEZENÝM

Předmět podnikání účetní jednotky: pronájem a správa vlastních nebo pronajatých NV

Spisová značka: B 751

V likvidaci: Ne

Název a sídlo účetní jednotky

Rybářství Přerov a.s.

gen.Štefánika 5

Přerov 2

75002

Označení a	TEXT b	Číslo řádku c	Skutečnost v účetním období	
			běžném 1	minulém 2
I.	Tržby z prodeje výrobků a služeb	01	14 604	14 353
A.	Výkonová spotřeba (součet A.1. až A.3.)	03	14 193	10 632
2.	Spotřeba materiálu a energie	05	452	408
3.	Služby	06	13 741	10 224
D.	Osobní náklady (součet D.1. až D.2.)	09	4 689	4 425
D.1.	Mzdové náklady	10	3 392	3 258
2.	Náklady na sociální zabezpečení, zdravotní pojištění a ostatní náklady	11	1 297	1 167
2.1.	Náklady na sociální zabezpečení a zdravotní pojištění	12	1 141	1 086
2.2.	Ostatní náklady	13	156	81
E.	Úpravy hodnot v provozní oblasti (součet E.1. až E.3.)	14	1 412	1 337
E.1.	Úpravy hodnot dlouhodobého nehmotného a hmotného majetku	15	1 412	1 337
1.1.	Úpravy hodnot dlouhodobého nehmotného a hmotného majetku - trvalé	16	1 412	1 337
III.	Ostatní provozní výnosy (součet III.1 až III.3.)	20	1 639	1 688
1.	Tržby z prodaného dlouhodobého majetku	21	0	903
2.	Tržby z prodaného materiálu	22	29	26
3.	Jiné provozní výnosy	23	1 610	759
F.	Ostatní provozní náklady (součet F.1. až F.5.)	24	436	3 098
F.1.	Zůstatková cena prodaného dlouhodobého majetku	25	0	44
2.	Prodaný materiál	26	20	33
3.	Daně a poplatky	27	306	211
4.	Rezervy v provozní oblasti a komplexní náklady příštích období	28	-200	2 400
5.	Jiné provozní náklady	29	310	410
*	Provozní výsledek hospodaření (+/-)	30	-4 487	-3 451
IV.	Výnosy z dlouhodobého finančního majetku – podíly (součet IV. 1 + IV.2.)	31	4 191	3 944
1.	Výnosy z podílů – ovládaná nebo ovládající osoba	32	4 191	3 944
VI.	Výnosové úroky a podobné výnosy (součet VI. 1 + VI.2.)	39	1 003	1 016
1.	Výnosové úroky a podobné výnosy – ovládaná nebo ovládající osoba	40	1 003	1 016
J.	Nákladové úroky a podobné náklady (součet J.1 + J.2.)	43	7	0
J.1.	Nákladové úroky a podobné náklady - ovládaná nebo ovládající osoba	44	7	0
K.	Ostatní finanční náklady	47	17	15
*	Finanční výsledek hospodaření (+/-)	48	5 170	4 945
**	Výsledek hospodaření před zdaněním (+/-)	49	683	1 494
L.	Daň z příjmů (součet L. 1 + L.2.)	50	-916	455
2.	Daň z příjmů odložená (+/-)	52	-916	455

Označení a	TEXT b	Číslo řádku c	Skutečnost v účetním období	
			běžném 1	minulém 2
**	Výsledek hospodaření po zdanění (+/-)	53	1 599	1 039
***	Výsledek hospodaření za účetní období (+/-)	55	1 599	1 039
	Čistý obrat za účetní období	56	14 604	0

Podpisový záznam





PŘÍLOHA ÚČETNÍ ZÁVĚRKY ZA ROK 2024

Název obchodní společnosti:	Rybářství Přerov, a.s.
Sídlo:	Gen. Štefánika 1149/5, Přerov I-Město, 750 02 Přerov
Právní forma:	akciová společnost
IČO:	47675756

**zapsaná ve vložce 751 oddílu B obchodního rejstříku
vedeného Krajským soudem v Ostravě**

OBSAH

1. OBECNÉ ÚDAJE	3
1.1. ZALOŽENÍ A CHARAKTERISTIKA OBCHODNÍ SPOLEČNOSTI	3
1.2. ORGANIZAČNÍ STRUKTURA SPOLEČNOSTI	3
1.3. OVLÁDAJÍCÍ OSOBY	3
1.4. STATUTÁRNÍ ORGÁNY A DOZORČÍ RADA K 31.12.2024.....	4
2. ÚČETNÍ METODY A OBECNÉ ÚČETNÍ ZÁSADY	4
2.1. ÚČETNÍ OBDOBÍ	4
2.2. DLOUHODOBÝ HMOTNÝ A NEHMOTNÝ MAJETEK	4
2.3. DLOUHODOBÝ FINANČNÍ MAJETEK	6
2.4. KRÁTKODOBÝ FINANČNÍ MAJETEK A PENĚŽNÍ PROSTŘEDKY	7
2.5. ZÁSoby	7
2.6. POHLEDÁVKY	7
2.7. ZÁVAZKY	8
2.8. ZÁVAZKY K ÚVĚROVÝM INSTITUCÍM	8
2.9. REZERVY.....	8
2.10. PŘECHODNÉ ÚČTY AKTIV A PASIV	8
2.11. PŘEPOČTY ÚDAJŮ V CIZÍCH MĚNÁCH NA ČESKOU MĚNU	8
2.12. DANĚ	9
2.13. ZÁPŮJČNÍ NÁKLADY	9
2.14. NÁKLADY SPOJENÉ S AGENTURNÍMI ZAMĚSTNANCI	9
2.15. VÝNOSY	9
2.16. POUŽITÍ ODHADŮ	9
2.17. VÝDAJE VYNALOŽENÉ NA VÝVOJ	9
2.18. DOTACE.....	10
2.19. PŘEHLED O PENĚŽNÍCH TOCÍCH (CASH FLOW).....	10
2.20. ZMĚNY POSTUPŮ ÚČTOVÁNÍ	10
3. DOPLŇUJÍCÍ ÚDAJE	11
3.1. DLOUHODOBÝ MAJETEK.....	11
3.2. DLOUHODOBÝ FINANČNÍ MAJETEK	13
3.3. POHLEDÁVKY	13
3.4. VLASTNÍ KAPITÁL.....	14
3.5. REZERVY.....	14
3.6. ZÁVAZKY	14
3.7. VÝNOSY Z BĚŽNÉ ČINNOSTI	16
3.8. OSTATNÍ NÁKLADY A VÝNOSY	16
3.9. DOTACE.....	16
3.10. CELKOVÉ VÝDAJE VYNALOŽENÉ NA VÝVOJ	16
3.11. TRANSAKCE S OSOBAMI VE SKUPINĚ	17
3.12. ČERPÁNÍ FONDU.....	17
3.13. ZAMĚSTNANCI A VEDENÍ SPOLEČNOSTI	17
3.14. POSKYTNUTÉ ZÁPŮJČKY, ÚVĚRY ČI OSTATNÍ PLNĚNÍ	18
3.15. ZÁVAZKY A POHLEDÁVKY NEUVEDENÉ V ÚČETNICTVÍ, SOUDNÍ SPORY:	18
3.16. UDÁLOSTI, KTERÉ NASTALY PO DATU ÚČETNÍ ZÁVĚRKY	18
3.17. OSTATNÍ VÝZNAMNÉ UDÁLOSTI	19

1. OBECNÉ ÚDAJE

1.1. Založení a charakteristika obchodní společnosti

Firma Rybářství Přerov, a.s. (dále jen společnost) vznikla zápisem do obchodního rejstříku vedeného Krajským soudem v Ostravě, oddílu B, vložka 751 dne 1.1.1994. Hlavním předmětem činnosti společnosti je pronájem rybníčních ploch a souvisejících nemovitých věcí.

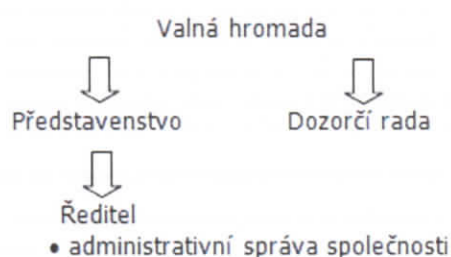
Sídlo společnosti je na adrese Gen. Štefánika 1149/5, Přerov I-Město, 750 02 Přerov.

Společnost má základní kapitál ve výši 66 780 tis. Kč, který je splacen v hodnotě 100%.

Většinovým vlastníkem společnosti je společnost PROTON, a.s. (60,68%).

1.2. Organizační struktura společnosti

V roce 2024 měla společnost organizační strukturu v členění:



V průběhu účetního období 2024 nedošlo k podstatným změnám organizační struktury.

1.3. Ovládající osoby

Pro společnost byl v roce 2024 ovládající osobou dle §82 zákona č.90/2012Sb. pan Ing. Miroslav Kurka, nar. 16.2.1961.

Předmět podnikání společnosti

Využívání rybníků, speciálních rybochovných zařízení a jiných vodních ploch k produkci plůdků, násadových, tržních a generačních ryb
Zarybňování vybraných údolních nádrží násadovými rybami a provádění hospodářské těžby ryb v určených nádržích

Chov kachen a hus, produkce násadových vajec, líhnutí mláďat vodní drůbeže a provádění výkrmu jatečných kachen, hus a výkrm hrabavé drůbeže

Zpracování sladkovodních ryb a drůbeže

Zabezpečení investiční výstavby, modernizací i rekonstrukcí a provádění oprav a údržby základních prostředků včetně meliorací a zúrodnování rybníčních ploch

Provádění odbahňování rybníčních ploch
 Zajišťování sportovního rybolovu v povolených rybářských revírech
 Výroba, obchod a služby neuvedené v přílohách 1 až 3 živnostenského zákona.

1.4. Statutární orgány a dozorčí rada k 31.12.2024

	Funkce	Jméno
Statutární orgán	Předseda představenstva	Doc. Ing. Miroslav Ševčík, CSc.
	Místopředseda představenstva	Ing. Leo Mackovík, Ph.D.
	Člen představenstva	Markéta Lačková
Dozorčí rada	Předseda	PROSPERITA finance, s.r.o.
	Člen	Světlana Hrušová

V průběhu roku 2024 došlo ke změně ve funkci místopředsedy představenstva.

2. ÚČETNÍ METODY A OBECNÉ ÚČETNÍ ZÁSADY

Účetnictví společnosti je vedeno a účetní závěrka byla sestavena v souladu se zákonem č. 563/1991 Sb., o účetnictví, v platném znění, vyhláškou č. 500/2002 Sb., kterou se provádějí některá ustanovení zákona č. 563/1991 Sb., o účetnictví, pro účetní jednotky, které jsou podnikateli účtujícími v soustavě podvojného účetnictví, v platném znění, a Českými účetními standardy pro podnikatele v platném znění.

Účetnictví respektuje obecné účetní zásady, především zásadu o oceňování majetku historickými cenami, zásadu účtování ve věcné a časové souvislosti, zásadu opatrnosti, a předpoklad schopnosti účetní jednotky pokračovat ve svých aktivitách.

Údaje v této účetní závěrce jsou vyjádřeny v tisících korunách českých (tis. Kč).

2.1. Účetní období

Výkazy společnosti jsou zpracovány za účetní a zdaňovací období od 1.1.2024 do 31.12.2024 a jsou připraveny takto:

- Rozvaha obsahuje srovnatelné údaje k 31.12.2023.
- Výkaz zisku a ztráty obsahuje srovnatelné údaje k 31.12.2023.
- Přehled o změnách vlastního kapitálu nesestavujeme.
- Přehled o peněžních tocích nesestavujeme.

2.2. Dlouhodobý hmotný a nehmotný majetek

Ocenění

Hmotným dlouhodobým majetkem se rozumí majetek, jehož doba použitelnosti je delší než jeden rok a o němž společnost rozhodla, že ho bude účtovat na účtech dlouhodobého majetku podle odpisového plánu, povinně však od částky 80 tis. Kč.

Nehmotným dlouhodobým majetkem je majetek (jako software, ocenitelná práva, nehmotné výsledky vývoje), jehož ocenění je vyšší než 60 tis. Kč v jednotlivém případě a doba použitelnosti je delší než jeden rok.

Nakoupený hmotný a nehmotný dlouhodobý majetek je oceněn pořizovacími cenami, které zahrnují náklady s pořízením související dle § 47 vyhlášky.

Ocenění hmotného a nehmotného dlouhodobého majetku vytvořeného vlastní činností zahrnuje přímé náklady, nepřímé náklady bezprostředně související s vytvořením majetku vlastní činností, popřípadě nepřímé náklady správního charakteru, pokud vytvoření majetku přesahuje období jednoho roku.

Úroky a další finanční výdaje vztahující se k pořízení hmotného dlouhodobého majetku do okamžiku uvedení pořízovaného majetku do užívání se účtují do nákladů do období, kdy vznikly. Po uvedení pořízeného majetku do užívání jsou taktéž součástí finančních nákladů.

Reprodukční pořizovací cenou se oceňuje dále uvedený dlouhodobý hmotný a nehmotný majetek:

- majetek nabytý darováním (včetně poprvé nabytých povolenek na emise skleníkových plynů)
- dlouhodobý nehmotný majetek vytvořený vlastní činností, pokud je reprodukční pořizovací cena nižší než vlastní náklady
- dlouhodobý hmotný majetek bezúplatně nabytý na základě smlouvy o koupi najaté věci (účtuje se souvztažným zápisem na příslušný účet oprávek)
- majetek nově zjištěný v účetnictví (účtuje se souvztažným zápisem na příslušný účet oprávek) a vklad dlouhodobého nehmotného a hmotného majetku.

Reprodukční pořizovací cena dlouhodobého hmotného majetku bezúplatně nabytého na základě smlouvy o koupi najaté věci je stanovena dle odborného posouzení a ceny obvyklé.

Hmotný majetek s dobou použitelnosti delší než jeden rok oceněný při pořízení cenou od 1 tis. Kč do 80 tis. Kč se účtuje do nákladů.

Technické zhodnocení, pokud převýšilo u jednotlivého majetku v úhrnu za zdaňovací období částku 80 tis. Kč, zvyšuje pořizovací cenu dlouhodobého majetku.

Technické zhodnocení nehmotného majetku, pokud převýšilo u jednotlivého majetku v úhrnu za účetní období částku 80 tis. Kč, zvyšuje účetní pořizovací cenu dlouhodobého nehmotného majetku.

Počínaje účetním obdobím zahájeným 1.1.2021:

- je za dlouhodobý hmotný a nehmotný majetek považován majetek, jehož ocenění je vyšší než 80 tis. Kč v jednotlivém případě a doba použitelnosti je delší než jeden rok,
- hmotný majetek s dobou použitelnosti delší než jeden rok oceněný při pořízení cenou od 1 tis. Kč do 80 tis. Kč se neodepisuje.
- technické zhodnocení dlouhodobého hmotného a nehmotného majetku, pokud převýšilo u jednotlivého majetku v úhrnu za účetní období částku 80 tis. Kč, zvyšuje účetní pořizovací cenu dlouhodobého majetku.

O povolenkách na emise skleníkových plynů (dále také jen „povolenky“) nebylo účtováno.

Účetní odpisy

Dlouhodobý majetek je odpisován lineární metodou s dobou odpisování, která je uvedena v následující tabulce:

Kategorie majetku	Doba odpisování v letech
Stavby	20 – 30
Stroje a zařízení	5 – 15
z toho: DDHM v ceně od 1 000-80 000 Kč	2
Dopravní prostředky	5 – 10
Inventář	5 – 15
Software	5

Doba odpisování dlouhodobého majetku je stanovena podle očekávané doby životnosti majetku s přihlédnutím k provozním podmínkám.

Účetní odpisy jsou vypočteny z pořizovací ceny. Účetní odpisový plán vychází z průměrné skutečné životnosti příslušného majetku. Měsíční odpis je stanoven jako 1/12 ročního odpisu. Odpisy jsou podloženy odpisovým plánem společnosti. DDHM je odpisován od následujícího měsíce od data uvedení do užívání.

Pokud společnost na základě inventury zjistí, že se předpokládaná doba životnosti majetku změnila, upraví dobu jeho odpisování.

Způsob tvorby opravných položek

Hodnota majetku je snížena opravnými položkami v případě, kdy existují pochybnosti o skutečné hodnotě daného majetku či v případě očekávané ztráty z prodeje tohoto majetku.

Snížení hodnoty

Ke každému rozvahovému dni společnost prověřuje účetní hodnotu svého hmotného a nehmotného majetku, aby objevila náznaky toho, zda nedošlo ke ztrátě ze snížení hodnoty majetku. Existují-li takové signály, je odhadnuta realizovatelná hodnota majetku a určen případný rozsah ztráty ze snížení této hodnoty.

2.3. Dlouhodobý finanční majetek

Dlouhodobým finančním majetkem se rozumí zejména majetkové účasti, realizovatelné cenné papíry a podíly.

Ocenění

Cenné papíry a majetkové účasti se při nákupu oceňují pořizovací cenou. Součástí pořizovací ceny cenného papíru a podílu jsou přímé náklady související s pořízením, např. poplatky a provize makléřům, poradcům a burzám.

Způsob tvorby opravných položek k majetkovým účastem

Opravné položky se vytvářejí v případě rizika, že reálná hodnota dlouhodobého finančního majetku je nižší, než jeho účetní hodnota.

2.4. Krátkodobý finanční majetek a peněžní prostředky

Krátkodobý finanční majetek tvoří krátkodobé dluhové cenné papíry se splatností do 1 roku a ostatní realizovatelné cenné papíry.

Krátkodobý finanční majetek se při nákupu oceňuje pořizovací cenou.

Peněžní prostředky tvoří peněžní prostředky v pokladně a peněžní prostředky na účtech.

2.5. Zásoby

Ocenění

Nakupované zásoby jsou oceňovány pořizovacími cenami. Pořizovací cena zahrnuje cenu pořízení a vedlejší pořizovací náklady – zejména celní poplatky, dopravné a skladovací poplatky při dopravě, provize a pojistné. Zásoby se oceňují v průměrných cenách, které se aktualizují při každém příjmu na sklad.

Výdeje zásob ze skladu jsou účtovány cenami zjištěnými váženým aritmetickým průměrem.

Zásoby vytvořené vlastní činností se oceňují vlastními náklady podle kalkulačního vzorce na základě ročních plánovaných kalkulací.

Způsob tvorby opravných položek

Opravné položky u materiálových zásob jsou tvořeny u položek, jejichž obrátkovost je malá nebo žádná a jejichž možnost zpracování je velmi nízká, avšak po jejich individuálním posouzení.

U zásob hotových výrobků a polotovarů je opravná položka vytvářena na základě jejich realizovatelnosti.

2.6. Pohledávky

Pohledávky jsou při vzniku oceňovány jmenovitou hodnotou následně sníženou o příslušné opravné položky k pochybným a nedobytným částkám.

Způsob tvorby opravných položek

Společnost vytváří opravné položky k pohledávkám, o jejichž dobytosti existují pochyby.

Zákonné opravné položky k pohledávkám jsou tvořeny v souladu s ustanovením zákona č. 586/1992 Sb., o daních z příjmů, a zákona č. 593/1992 Sb., o rezervách pro zjištění základu daně z příjmů.

Účetní opravné položky k pohledávkám (mimo osoby ve skupině) jsou vytvářeny ve výši:

- a) 100 % účetní hodnoty u pohledávek po splatnosti 1 rok a více,
- b) 50 % účetní hodnoty u pohledávek po splatnosti půl roku až 1 rok.

2.7. Závazky

Závazky z obchodních či jiných vztahů jsou zaúčtovány ve jmenovité hodnotě.

2.8. Závazky k úvěrovým institucím

Závazky k úvěrovým institucím jsou zaúčtovány v nominální hodnotě. Za krátkodobý závazek k úvěrovým institucím se považuje jak část dlouhodobých závazků k úvěrovým institucím, která je splatná do jednoho roku od data účetní závěrky, tak revolvingové závazky k úvěrovým institucím, které jsou pravidelně obnovovány pro následující období.

2.9. Rezervy

Společnost tvoří rezervu na opravy.

2.10. Přejížděné účty aktiv a pasiv

Na příslušném účtech časového rozlišení se časově rozlišují náklady a výnosy. Na účtech nákladů příštích období jsou časově rozlišovány pouze takové položky, u kterých je velmi pravděpodobné, respektive jisté, že budou v následujících obdobích, po které jsou rozlišeny, přinášet konkrétní měřitelný efekt v podobě výnosů nebo jiného ekonomického prospěchu.

2.11. Přepočty údajů v cizích měnách na českou měnu

Účetní operace v cizích měnách prováděné během roku jsou účtovány kurzem České národní banky stanoveným ke dni předcházejícímu dni uskutečnění účetního případu.

U valutové pokladny je používán pro přepočet na českou měnu pevný kurz čtvrtletní, tj. kurz vyhlášený ČNB k 1. pracovnímu dni čtvrtletí.

K datu účetní závěrky jsou relevantní aktiva a pasiva přepočtena kurzem České národní banky platným k datu, ke kterému je účetní závěrka sestavena.

2.12. Daně

Daňové odpisy dlouhodobého majetku

Pro účely výpočtu daňových odpisů je použito rovnoměrné odpisování dle § 31 zákona 586/1992 Sb.

Splatná daň

Splatná daň za účetní období vychází ze zdanitelného zisku. Zdanitelný zisk se odlišuje od čistého zisku vykázaného ve výkazu zisku a ztráty, neboť nezahrnuje položky výnosů nebo nákladů, které jsou zdanitelné nebo uznatelné v jiných obdobích, a dále nezahrnuje položky, které nepodléhají dani ani nejsou daňové odpočitatelné. Závazek společnosti z titulu splatné daně je vypočítán pomocí daňové sazby platné k datu účetní závěrky.

Odložená daň

Odložená daň je vypočtena na základě dočasných rozdílů mezi daňovou hodnotou aktiv a pasiv a jejich účetní hodnotou, neuplatněné daňové ztráty minulých let a případných dalších daňových nároků. Výše odložené daně u těchto rozdílů je určena pomocí daňové sazby, která bude dle očekávání platit v období roku 2024 (21 %).

2.13. Zápůjční náklady

Bez náplně.

2.14. Náklady spojené s agenturními zaměstnanci

Bez náplně.

2.15. Výnosy

Výnosy jsou zaúčtovány k datu doručení zboží a jeho akceptace zákazníkem nebo k datu uskutečnění služeb a jsou vykázány po odečtení slev a daně z přidané hodnoty.

2.16. Použití odhadů

Sestavení účetní závěrky vyžaduje používání odhadů a předpokladů, jež mají vliv na vykazované hodnoty majetku a závazků k datu účetní závěrky a na vykazovanou výši výnosů a nákladů za sledované období. Tyto odhady a předpoklady společnost stanovila na základě všech jí dostupných relevantních informací. Nicméně, jak vyplývá z podstaty odhadu, skutečné hodnoty v budoucnu se mohou od těchto odhadů odlišovat.

2.17. Výdaje vynaložené na vývoj

Je-li výsledkem úkolu vývoje dlouhodobý majetek (hmotný či nehmotný), vstupují náklady do pořizovací ceny a účtují se do pořizování dlouhodobého hmotného či

nehmotného majetku. Na základě výsledků oponentního řízení je výstup úkolu vývoje aktivován do dlouhodobého majetku. K datu účetní závěrky se provádí detailní analýza rozpracovaných projektů a v případě pochybnosti o dokončení nebo budoucím využití jsou vynaložené výdaje účtovány do nákladů nebo komplexních nákladů příštích období.

2.18. Dotace

Dotace na pořízení dlouhodobého majetku snižuje pořizovací cenu majetku.

Společnost neobdržela v roce 2024 dotace.

2.19. Přehled o peněžních tocích (cash flow)

Společnost nemá povinnost tvořit Přehled o peněžních tocích.

Pro účely cash flow jsou za peněžní prostředky a peněžní ekvivalenty považovány peněžní prostředky v pokladně včetně cenin, peněžní prostředky na účtu, kromě depozit s dobou splatnosti delší než tři měsíce, a krátkodobý likvidní majetek, který je snadno, pohotově směnitelný za předem známou částku peněžních prostředků a u tohoto majetku se nepředpokládají významné změny hodnoty v čase.

Peněžní prostředky a peněžní ekvivalenty lze analyzovat takto:

	(údaje v tis. Kč)	
	Stav k 31.12.2023	Stav k 31.12.2024
Peněžní prostředky v pokladně	24	4
Peněžní prostředky na účtech	8 226	6 299
Ostatní krátkodobý finanční majetek	0	0
Opravná položka k ostatnímu krátkodobému finančnímu majetku	0	0
Krátkodobý finanční majetek a peněžní prostředky celkem	8 250	6 303
Peněžní prostředky a peněžní ekvivalenty nezahrnuté do cash flow	0	0
Peněžní prostředky a peněžní ekvivalenty celkem	8 250	6 303

2.20. Změny postupů účtování

Počínaje účetním obdobím zahájeným 1.1.2021 jsou kurzové rozdíly u opravných položek nově vzniklých cizoměnových pohledávek nad 1 mil. Kč účtovány individuálně v rámci finančního výsledku hospodaření (na účty 563 kurzové ztráty nebo 663 kurzové zisky). Pod tuto stanovenou hranici budou nadále kurzové rozdíly u opravných položek k cizoměnovým pohledávkám vykazovány v rámci provozního výsledku hospodaření jako tvorba nebo zúčtování opravné položky k pohledávkám.

3. DOPLŇUJÍCÍ ÚDAJE**3.1. Dlouhodobý majetek**Dlouhodobý nehmotný majetekPořizovací cena

	(údaje v tis. Kč)			
	Stav k 31.12.2023	Přírůstky	Úbytky	Stav k 31.12.2024
Nehmotné výsledky vývoje	0	0	0	0
Ocenitelná práva	0	0	0	0
Ostatní DNM – povolenky	0	0	0	0
Poskytnuté zálohy na DNM	0	0	0	0
Nedokončený DNM	0	0	0	0
Celkem	0	0	0	0

Oprávký

	(údaje v tis. Kč)			
	Stav k 31.12.2023	Přírůstky	Úbytky	Stav k 31.12.2024
Nehmotné výsledky vývoje	0	0	0	0
Ocenitelná práva	0	0	0	0
Ostatní DNM	0	0	0	0
Celkem	0	0	0	0

Opravné položky

	(údaje v tis. Kč)			
	Stav k 31.12.2023	Přírůstky	Úbytky	Stav k 31.12.2024
Nehmotné výsledky vývoje	0	0	0	0
Ocenitelná práva	0	0	0	0
Ostatní DNM	0	0	0	0
Celkem	0	0	0	0

Zůstatková hodnota

	(údaje v tis. Kč)	
	Stav k 31.12.2023	Stav k 31.12.2024
Nehmotné výsledky vývoje	0	0
Ocenitelná práva	0	0
Ostatní DNM	0	0
Poskytnuté zálohy na DNM	0	0
Nedokončený DNM	0	0
Celkem	0	0

Odpisy dlouhodobého nehmotného majetku zaúčtované do nákladů

Odpisy dlouhodobého nehmotného majetku činily k 31.12.2024: 0 tis. Kč, 31.12.2023: 0 tis. Kč.

Souhrnná výše drobného nehmotného majetku neuvedeného v rozvaze

Souhrnná výše pořizovacích cen drobného nehmotného majetku neuvedeného v rozvaze činila k 31.12.2024: 0 tis. Kč, k 31.12.2023: 0 tis. Kč.

Příloha účetní závěrky za rok 2024

Dlouhodobý hmotný majetek

Pořizovací cena

	Stav k 31.12.2023	Přírůstky	Úbytky	(údaje v tis. Kč) Stav k 31.12.2024
Pozemky	39 815	1 149	0	40 964
Stavby	96 858	3 134	694	99 298
Hmotné movité věci a jejich soubory	7 102	111	138	7 075
Ostatní DHM	0	0	0	0
Poskytnuté zálohy na DHM	0	0	0	0
Nedokončený DHM	1 404	3 678	4 396	686
Celkem	145 179	8 072	5 228	148 023

Oprávky

	Stav k 31.12.2023	Úbytky	Přírůstky	(údaje v tis. Kč) Stav k 31.12.2024
Stavby	57 612	694	1 447	58 365
Hmotné movité věci a jejich soubory	6 875	138	40	6 777
Celkem	64 487	832	1 487	65 142

Zůstatková hodnota

	Stav k 31.12.2023	(údaje v tis. Kč) Stav k 31.12.2024
Pozemky	39 815	40 964
Stavby	39 246	40 933
Hmotné movité věci a jejich soubory	227	298
Ostatní DHM	0	0
Poskytnuté zálohy na DHM	0	0
Nedokončený DHM	1 404	686
Celkem	80 692	82 881

Mezi nejvýznamnější přírůstky dlouhodobého hmotného majetku za rok 2024 patří:

	(údaje v tis. Kč)
Pořízení pozemků a TZ nemovitých věcí Doubravice	1 562

Mezi nejvýznamnější přírůstky nedokončeného dlouhodobého hmotného majetku za rok 2024 patří:

	(údaje v tis. Kč)
Bez náplně.	0

Odpisy dlouhodobého hmotného majetku zaúčtované do nákladů

Odpisy dlouhodobého hmotného majetku činily k 31.12.2023: 1 337 tis. Kč, k 31.12.2024: 1 412 tis. Kč.

Souhrnná výše drobného hmotného majetku neuvedeného v rozvaze

Bez náplně.

Majetek najatý formou operativního pronájmu

Bez náplně.

Dlouhodobý majetek zatížený zástavním právem

Bez náplně.

3.2. Dlouhodobý finanční majetek

Společnost vlastní k 31.12.2023 CP v hodnotě 197 750 tis. Kč. K 31.12.2024 činila hodnota CP 201 550 tis. Kč

	(tis. Kč)	
	Stav k 31.12.2023	Stav k 31.12.2024
Ostatní dlouhodobé CP a podíly	195 750	217 500
Dlouhodobé zápůjčky	3 869	2 369
Celkem dlouhodobé cenné papíry a podíly a dlouhodobé závazky	199 619	219 869

3.3. Pohledávky

Dlouhodobé pohledávky

Společnost eviduje k 31.12.2024 pohledávku z titulu zapůjčených zásob ve výši 4 435 tis. Kč a pohledávky z titulu zápůjčky ve výši 10 000 tis. Kč.

Krátkodobé pohledávky

Společnost eviduje k 31.12.2024 krátkodobé pohledávky ve výši brutto 12 403 tis. Kč (netto 12 403 tis. Kč). K 31.12.2023 10 242 tis. Kč. Pohledávky jsou ve lhůtě splatnosti. Ke dni sestavení účetní závěrky činí neuhrazené pohledávky 1 467 tis. Kč.

Obvyklá doba splatnosti pohledávek je 30 dnů.

Pohledávky za osobami ve skupině

Bez náplně.

3.4. Vlastní kapitálZákladní kapitál

Společnost má základní kapitál ve výši 66 780 tis. Kč

Návrh na rozdělení zisku za rok 2024

Společnost vytvořila v roce 2024 čistý zisk po zdanění ve výši 1 599 tis. Kč (zisk v korunách = + 1 598 552,29 Kč)

Představenstvo společnosti navrhuje převod zisku ve výši 1 598 552,29 Kč na účet nerozděleného zisku.

3.5. Rezervy

Společnost vytvořila v roce 2024 účetní rezervu ve výši 2 200 tis. Kč na opravu.

3.6. ZávazkyDlouhodobé závazky

Dlouhodobé závazky k ovládaným a řízeným osobám:

- společnost k 31. 12. 2024 nevykazuje

Soupis závazků, které k rozvahovému dni mají splatnost delší než 5 let:

- společnost k 31. 12. 2024 nevykazuje

Dlouhodobé závazky k účetním jednotkám pod podstatným vlivem:

- společnost k 31. 12. 2024 nevykazuje

Odložená daň z příjmů

Odložený daňový závazek lze analyzovat následovně:

Titul	(údaje v tis. Kč)	
	Stav k 31.12.2023	Stav k 31.12.2024
Rozdíl mezi daňovou a účetní zůstatkovou hodnotou dlouhodobého majetku	24 095	30 112
Přecenění realizovatelných cenných papírů	0	0
Neuhrazené smluvní pokuty	0	8
Ostatní rezervy k provozním nákladům	4 800	-4 600
Ztráta roku 2021, 2022, 2024	-2 561	-6 054
Celkem	26 334	19 466

Příloha účetní závěrky za rok 2024

Sazba daně (v %)	19 %	21 %
Odložený daňový závazek	5 003	4 088

Daň z příjmů

	(údaje v tis. Kč)	
	Stav k 31.12.2023	Stav k 31.12.2024
Zisk před zdaněním	1 493	683
Daň při lokální sazbě daně z příjmů ve výši 19 % (21% pro rok 2024)	284	143
Daňový dopad nákladů/výnosů, které nejsou daňově uznatelné	-1 462	-886
Celkem daň z příjmů za běžnou činnost a z mimořádné činnosti – zaúčtovaná v odložené i splatné dani z příjmů	455	-915

Krátkodobé závazky

K 31.12.2024 evidujeme krátkodobé závazky celkem ve výši 5 696 tis. Kč, k 31.12.2023 ve výši 4 214 tis. Kč.

Z toho evidujeme krátkodobé závazky z obchodních vztahů k 31.12.2024 ve výši 3 059 tis. Kč. K 31.12.2023 1 445 tis. Kč.

K datu sestavení účetní závěrky jsou závazky uhrazeny.

Běžná lhůta splatnosti závazků činí 15 dnů.

Závazky – ostatní

Z krátkodobých závazků tvoří k 31.12.2024 ostatní závazky částku 2 583 tis. Kč.

Výše závazku vůči státu, zejména z titulu odvodu DPH činí 1 972 tis. Kč. K 31.12.2023 činil závazek z titulu odvodu DPH 1 695 tis. Kč.

Výše závazků z pojistného na sociální zabezpečení a příspěvku na státní politiku zaměstnanosti, výše závazků veřejného zdravotního pojištění a zákonného pojištění zaměstnavatele k 31.12.2024 činila 130 tis. Kč, k 31.12.2023 činila 379 tis. Kč.

Evidované závazky k 31.12.2023 byly uhrazeny v lednu 2025.

Dohadné položky pasivní představují zejména náklady na energie a nájem nemovitých věcí.

Jiné závazky = vratné anebo zúčtovatelné zálohy.

Závazky k osobám ve skupině

Bez náplně.

Dlouhodobé závazky

Společnost eviduje odložený daňový závazek.

Krátkodobé závazky

Bez náplně.

Závazky k úvěrovým institucím

Bez náplně.

3.7. Výnosy z běžné činnosti

	(údaje v tis. Kč)	
	31.12.2023	31.12.2024
Tržby z prodeje zboží	0	0
Tržby z prodeje výrobků a služeb:		
- výrobky	0	0
- služby	14 353	14 604
- ostatní výnosy	1 688	1 639
- úroky a ostatní finanční výnosy	4 960	5 194
Tržby za prodej zboží, výrobků a služeb celkem	21 001	21 437

3.8. Ostatní náklady a výnosy

V ostatních výnosech společnost vykazuje k 31.12.2024 zejména výnosy z přeúčtování nákladů na energie, prodej majetku a pojistná plnění.

Ostatní finanční výnosy k 31.12.2024 tvoří zejména úrok z poskytnuté zápůjčky a pohledávka na předpokládaný podíl na zisku ve výši 4 190 tis. Kč.

V jiných provozních nákladech k 31.12.2024 společnost vykazuje především náklady na pojistné.

Ostatní finanční náklady k 31.12.2024 tvoří pouze poplatky za bankovní služby.

Finanční dary byly poskytnuty ve výši 20 tis. Kč.

3.9. Dotace

Dotace společnost v roce 2024 ani v roce 2023 neobdržela ani neúčtovala o dotacích.

3.10. Celkové výdaje vynaložené na vývoj

	(údaje v tis. Kč)	
	31.12.2023	31.12.2024
Výdaje na vývoj (snížené o dotace)	0	0

3.11. Transakce s osobami ve skupiněVýnosy realizované s osobami ve skupině

Bez náplně.

Nákupy od osob ve skupině

Celkové nákupy od osob ve skupině činily 404 tis. Kč za rok 2024 (409 tis. Kč za rok 2023). Veškeré transakce s osobami ve skupině proběhly za běžných tržních podmínek.

V následující tabulce jsou uvedeny nákupy od ovládající osoby a ostatních osob zahrnutých do konsolidačního celku společnosti za období od 1.1.2024 do 31.12.2024:

Osoba	Vztah ke společnosti					(údaje v tis. Kč)	
		Dlouh. majetek	Zásoby materiálu, výrobků a zboží	Služby	Ostatní náklady	Celkem	
CONCENTRA a.s.	Spřízněná osoba	0	0	188	0	188	
PROSPERITA finance, s.r.o.	Spřízněná osoba	0	0	216	0	216	
CELKEM		0	0	404	0	404	

V následující tabulce jsou uvedeny nákupy od ovládající osoby a ostatních osob zahrnutých do konsolidačního celku společnosti za období od 1.1.2023 do 31.12.2023:

Osoba	Vztah ke společnosti					(údaje v tis. Kč)	
		Dlouh. majetek	Zásoby materiálu, výrobků a zboží	Služby	Ostatní náklady	Celkem	
CONCENTRA a.s.	Spřízněná osoba	0	0	193	0	193	
PROSPERITA finance, s.r.o.	Spřízněná osoba	0	0	216	0	216	
CELKEM		0	0	409	0	409	

V listopadu 2024 byla přijata krátkodobá zápůjčka od společnosti Proton, a.s., ve výši 2 000 tis. Kč, splacena v lednu 2025, úrok 7 tis. Kč.

3.12. Čerpání fondu

Za období od 1.1.2024 do 31.12.2024 byl čerpán sociální fond ve výši 2 tis. Kč.

3.13. Zaměstnanci a vedení společnosti**Osobní náklady a počet zaměstnanců**

Příloha účetní závěrky za rok 2024

K 31.12.2024

	Počet	(údaje v tis. Kč) Osobní náklady celkem
Zaměstnanci	4	1 682
Řídící zaměstnanci	1	1 649
Členové orgánů obchodní korporace - FO	4	1 202
Celkem	9	4 533

K 31.12.2023

	Počet	(údaje v tis. Kč) Osobní náklady celkem
Zaměstnanci	3	1 527
Řídící zaměstnanci	1	1 591
Členové orgánů obchodní korporace	4	1 307
Celkem	8	4 425

Odměny členům statutárních orgánů – FO za rok 2024 činí 900 tis. Kč, za rok 2023 činily odměny členům statutárních – FO orgánů 976 tis. Kč.

Počet zaměstnanců vychází z průměrného přepočteného evidenčního počtu zaměstnanců.

Pod pojmem vedení společnosti se pro účely této přílohy k účetní závěrce rozumí jednatele společnosti.

3.14. Poskytnuté zápůjčky, úvěry či ostatní plnění

31.12.2024

	Vedení společnosti	(údaje v tis. Kč) Ostatní zaměstnanci
Použití manažerských vozů pro soukromé účely (údaj představuje částku, o kterou se zvyšuje daňový základ pracovníků)	0	0
Pojištění odpovědnosti za škody	0	0
Poskytnuté zápůjčky	0	0

31.12.2023

	Vedení společnosti	(údaje v tis. Kč) Ostatní zaměstnanci
Použití manažerských vozů pro soukromé účely (údaj představuje částku, o kterou se zvyšuje daňový základ pracovníků)	0	0
Pojištění odpovědnosti za škody	0	0
Poskytnuté zápůjčky	0	0

3.15. Závazky a pohledávky neuvedené v účetnictví, soudní spory:

Bez náplně.

3.16. Události, které nastaly po datu účetní závěrky

Po datu účetní závěrky nedošlo k žádným událostem, které by měly významný dopad na účetní závěrku k 31.12.2024.

3.17. Ostatní významné události

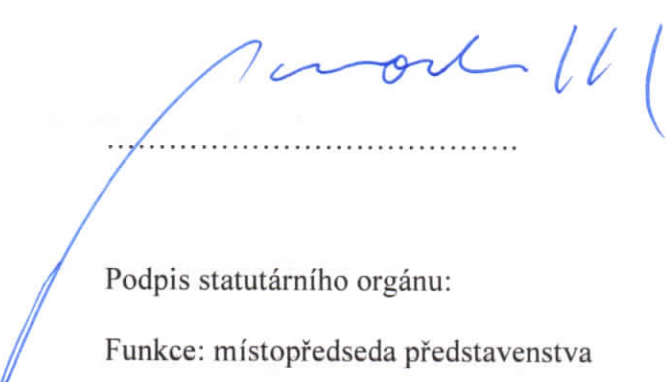
Na začátku roku jsme obdrželi předžalobní výzvu ohledně odstranění dočasných staveb a veškerého movitého majetku, který se nachází na pozemcích, které vlastní navrhovatel předžalobní výzvy. Tento majetek je v účetnictví již plně odepsán, jeho zůstatková účetní hodnota je tedy nulová. Navrhovatel předžalobní výzvy má dále soudní spory s pachtýři, jenž mají s námi podepsanou pachtovní smlouvu. Snažíme se s navrhovatelem předžalobní výzvy situaci řešit. Nepovažujeme za pravděpodobné, že by předžalobní výzva a další záležitosti týkající se vztahů s navrhovatelem vyústily v jakékoli významné finanční plnění v budoucnu.

V Přerově dne 25.2.2025

Podpis statutárního orgánu:

Funkce: předseda představenstva

Jméno: doc. Ing. Miroslav Ševčík, CSc.



.....

Podpis statutárního orgánu:

Funkce: místopředseda představenstva

Jméno: Ing. Leo Mackovík, Ph.D.



.....

ZPRÁVA PŘEDSTAVENSTVA O PODNIKATELSKÉ ČINNOSTI SPOLEČNOSTI RYBÁŘSTVÍ PŘEROV, a.s., A STAVU JEJÍHO MAJETKU ZA ROK 2024

Akciová společnost Rybářství Přerov, a.s. působí ve středomoravském regionu a to jak v oblasti výroby, tak i obchodu. Společnost zajišťuje prostřednictvím pěti výrobních středisek a zpracovny ryb (která mají vlastní právní subjektivitu) do obchodní sítě dodávky živých i zpracovaných ryb, výrobků z nich a dodávky mladé drůbeže.

Společnost v roce 2024 hospodařila na 864 ha zemědělské půdy, z čehož výměra rybníků je 749 ha. Celkem bylo v roce 2024 vyloveno 523,9 tun tržních ryb, z toho výlov kapra činil 450,7 tun.

Představenstvo společnosti se sešlo v průběhu roku 2024 na sedmi zasedáních, kdy pravidelnými body byla vždy kontrola úkolů a vyhodnocení ekonomické situace a.s. Dále byly mimo jiné projednávány následující body:

- odbahnění rybníka Bohuslavice
- vyčištění obvodové stoky rybníka Němčického
- částečné odbahnění rybníka Němčického
- oprava přepouštěcího požeráku mezi rybníky Doubravický II – V
- oprava hráze rybníka Bělotín dolní
- valná hromada
- oprava elektroinstalace – hala pro drůbež, středisko 04 Hustopeče nad Bečvou
- oprava trafostanice středisko 61 Zpracovna ryb Šišma
- oprava vodárny a studená odchovna /kuřičárna/ středisko 02 Hulín
- škody způsobené bleskovou povodní na středisku 61 Zpracovna ryb Šišma
- škody způsobené záplavami na stř. 04 Hustopeče nad Bečvou
- škody způsobené záplavami na stř. 05 Bohušov – rybníky Dívčí Hrad a Slezské Pavlovice
- rekonstrukce a odbahnění rybníka Bohuslavice IV – kolaudace
- vyčíslení škod po povodních

Společnost Rybářství Přerov, a.s. vynaložila v roce **2024** na opravy svých výrobních kapacit celkem **9 137 901,19 Kč**.

Bylo vykoupeno **2,5587 ha** pozemků za **1 148 909,- Kč**.

Vlastní kapitál společnosti na 1.000,- Kč jmenovité hodnoty akcie činil k 31. 12. 2024 **4795,96 Kč** majetku.

Společnost své závazky plní, je solventní a stabilizovaná.

Hospodářský výsledek po zdanění za rok 2024 činí 1 598 552,29 Kč.

představenstvo a.s.

G

ÚDAJE O OSOBÁCH ODPOVĚDNÝCH ZA VÝROČNÍ ZPRÁVU A OVĚŘENÍ ÚČETNÍ ZÁVĚRKY

Za výroční zprávu společnosti Rybářství Přerov, a.s. je odpovědné představenstvo společnosti uvedené v části F.

Ověření účetní závěrky provedla firma PROBIS Audit a.s., Sadová 553/8, Slezská Ostrava, PSČ 710 00 Ostrava 10, IČO 178 34 147 zapsané v OR KS Ostrava, oddíl B, vl. 11473.

Prohlašujeme, že údaje uvedené v této Výroční zprávě odpovídají skutečnosti a žádné podstatné okolnosti, které by mohly ovlivnit přesné a správné posouzení emitenta cenných papírů, nebyly vynechány.

V Přerově dne 25.2.2025

Výroční zprávu za rok 2024 předkládá představenstvo společnosti ve složení:



Doc. Ing. Miroslav Ševčík, CSc.

předseda představenstva



Ing. Leo Mackovík, Ph.D.

místopředseda představenstva



Markéta Lačiková

Markéta Lačiková

členka představenstva

RYBÁŘSTVÍ PŘEROV, a.s.

Zpráva o vztazích

podle § 82 zákona č. 90/2012 Sb.



za účetní období

2024

Obsah

1. Ovládaná osoba	3
2. Ovládající osoba	3
3. Osoby ovládané stejnou ovládající osobou - "Propojené osoby"	3
4. Schéma uváděných osob	16
5. Struktura vztahů, úloha ovládané osoby, způsob a prostředky ovládní	17
5.1. Struktura vztahů	17
5.2. Úloha ovládané osoby	17
5.3. Způsob a prostředky ovládní	17
6. Přehled jednání učiněných na popud nebo v zájmu ovládající osoby nebo propojených osob	17
7. Přehled vzájemných smluv uzavřených s ovládající osobou nebo propojenými osobami	17
7.1. Smlouvy mezi Ovládanou osobou a Ovládající osobou	18
7.2. Smlouvy mezi Ovládanou osobou a Propojenými osobami	18
7.2.1. Smlouvy mezi Ovládanou osobou a Propojenou osobou č. 3.1.	18
8. Posouzení vzniku újmy ovládané osobě a její vyrovnání	18
9. Zhodnocení výhod a nevýhod ze vztahů s ovládající osobou a s propojenými osobami, včetně případných rizik	18
10. Důvěrnost informací	18
11. Závěr	19

Představenstvo společnosti Rybářství Přerov, a.s. se sídlem gen. Štefánika 1149/5 Přerov, IČ 47675756 jako statutární orgán ovládané osoby, vypracovalo podle § 82 zákona č. 90/2012 Sb., o obchodních společnostech a družstvech (zákon o obchodních korporacích), (dále také „ZOK“), následující zprávu o vztazích mezi ovládající osobou a společností Rybářství Přerov, a.s. jako ovládanou osobou a osobami ovládanými stejnou ovládající osobou (dále jen „Propojené osoby“), a to za účetní období roku 2024, tedy za období od 1. ledna 2024 do 31. prosince 2024 (dále jen „Rozhodné období“).

1. Ovládaná osoba

Společnost s obchodní firmou **Rybářství Přerov, a.s.**
se sídlem: gen. Štefánika 1149/5 Přerov I-Město, 750 02 Přerov
IČ: 47675756
zapsaná v obchodním rejstříku vedeném Krajským soudem v Ostravě, oddíl B, vložka 751

2. Ovládající osoba

Pan **Ing. Miroslav Kurka**, nar. 16.2.1961, bytem Bělehradská 7/13, Nusle, 140 00 Praha 4
(dále jen "Ovládající osoba").

3. Osoby ovládané stejnou ovládající osobou - "Propojené osoby"

3.1. Společnost s obchodní firmou **A.B. TITAN s.r.o.**
se sídlem: Nové Heřminovy č.p. 117, 792 01 Nové Heřminovy
IČ: 268 81 454
Zapsaná v obchodním rejstříku vedeném Krajským soudem v Ostravě, oddíl C, vložka 29043
(dále jen "Propojená osoba č. 3.1").

3.2. Společnost s obchodní firmou **Akademická aliance, a.s.**
se sídlem: Michálkovičká 1810/181, Slezská Ostrava, 710 00 Ostrava
IČ: 033 44 339
zapsaná v obchodním rejstříku vedeném Krajským soudem v Ostravě, oddíl B, vložka 10606
(dále jen "Propojená osoba č. 3.2").

3.3. Společnost s obchodní firmou **AKB CZECH s.r.o.**
se sídlem: Heršpická 758/13, Štýřice, 619 00 Brno
IČ: 603 21 164
zapsaná v obchodním rejstříku vedeném Krajským soudem v Brně, oddíl C, vložka 42003
(dále jen "Propojená osoba č. 3.3").

- 3.4.** Společnost s obchodní firmou **AKCIA TRADE, spol. s r.o.**
se sídlem: U Centrumu 751, Lutyně, 735 14 Orlová - Lutyně
IČ: 633 21 351
zapsaná v obchodním rejstříku vedeném Krajským soudem v Ostravě, oddíl C, vložka 8275
(dále jen "Propojená osoba č. 3.4.")
- 3.5.** Společnost s obchodní firmou **ALMET, a.s.**
se sídlem: Ležáky 668/3, Kukleny, 500 04 Hradec Králové
IČ: 465 05 156
zapsaná v obchodním rejstříku vedeném Krajským soudem v Hradci Králové, oddíl B, vložka 673
(dále jen "Propojená osoba č. 3.5.")
- 3.6.** Společnost s obchodní firmou **ANDRATA s.r.o.**
se sídlem: Spálená 76/14, PSČ 110 00 Praha 1
IČ: 281 70 351
zapsaná v obchodním rejstříku vedeném Městským soudem v Praze, oddíl C, vložka 130302
(dále jen "Propojená osoba č. 3.6.")
- 3.7.** Společnost s obchodní firmou **AUTOMEDIA s.r.o.**
se sídlem: Okružní 732/5, Lesná, 638 00 Brno
IČ: 485 32 649
zapsaná v obchodním rejstříku vedeném Krajským soudem v Brně, oddíl C, vložka 10893
(dále jen "Propojená osoba č. 3.7.")
- 3.8.** Společnost s obchodní firmou **Averium Plastics s.r.o.**
Se sídlem: Horní Město č.p. 189, 793 44 Horní Město
IČ: 294 56 576
Zapsaná v obchodním rejstříku vedeném Krajským soudem v Ostravě, oddíl C, vložka 54857
(dále jen "Propojená osoba č. 3.8.")
- 3.9.** Společnost s obchodní firmou **Bělehradská Invest, a.s.**
se sídlem: Bělehradská 7/13, PSČ 140 16 Praha 4 - Nusle
IČ: 271 93 331
zapsaná v obchodním rejstříku vedeném Městským soudem v Praze, oddíl B, vložka 9647
(dále jen "Propojená osoba č. 3.9.")
- 3.10.** Společnost s obchodní firmou **Byty u zámku s.r.o.**
se sídlem: Bělehradská 7/13, 140 00 Praha 4 - Nusle
IČ: 049 26 366
zapsaná v obchodním rejstříku vedeném Městským soudem v Praze, oddíl C, vložka 255535

(dále jen "Propojená osoba č. 3.10.").

3.11. Společnost s obchodní firmou **CONCENTRA a.s.**
se sídlem: U Centrumu 751, 735 14 Orlová - Lutyně
IČ: 607 11 302
zapsaná v obchodním rejstříku vedeném Městským soudem v Praze, oddíl B, vložka 1796

(dále jen "Propojená osoba č. 3.11.").

3.12. Společnost s obchodní firmou **České vinařské závody a.s.**
se sídlem: Bělehradská čp. 7/13, PSČ 140 16 Praha 4 – Nusle
IČ: 601 93 182
zapsaná v obchodním rejstříku vedeném Městským soudem v Praze, oddíl B, vložka 2357

(dále jen "Propojená osoba č. 3.12.").

3.13. Společnost s obchodní firmou **ČOV Senica, s.r.o.**
se sídlem: Železničná 362/122, Senica 905 01, Slovenská republika
IČ: 461 96 200
zapsaná v obchodním rejstříku vedeném Okresním soudem v Trnavě, oddíl Sro, vložka 28219/T

(dále jen "Propojená osoba č. 3.13.").

3.14. Společnost s obchodní firmou **ČOV servis s.r.o.**
se sídlem: Železničná 122/362, Senica 905 01, Slovenská republika
IČ: 503 50 099
zapsaná v obchodním rejstříku vedeném Okresním soudem v Trnavě, oddíl Sro, vložka 37928/T

(dále jen "Propojená osoba č. 3.14.").

3.15. Společnost s obchodní firmou **Davina system a.s.**
se sídlem: Nádražní 213/10, 702 00 Ostrava - Moravská Ostrava
IČ: 294 57 866
zapsaná v obchodním rejstříku vedeném Krajským soudem v Ostravě, oddíl B, vložka 10390

(dále jen "Propojená osoba č. 3.15.").

3.16. Společnost s obchodní firmou **Dům seniorů Žamberk, s.r.o.**
se sídlem: Bělehradská 7/13, 140 00 Praha 4 - Nusle
IČ: 049 03 340
zapsaná v obchodním rejstříku vedeném Městským soudem v Praze, oddíl C, vložka 255399

(dále jen "Propojená osoba č. 3.16.").

3.17. Společnost s obchodní firmou **EA alfa, s.r.o.**
se sídlem: 1. máje 823, 756 61 Rožnov pod Radhoštěm
IČ: 277 73 663

zapsaná v obchodním rejstříku vedeném Krajským soudem v Ostravě, oddíl C, vložka 29344

(dále jen "Propojená osoba č. 3.17.")

3.18. Společnost s obchodní firmou

EA beta, s.r.o.

se sídlem:

1. máje 823, 756 61 Rožnov pod Radhoštěm

IČ:

277 73 761

zapsaná v obchodním rejstříku vedeném Krajským soudem v Ostravě, oddíl C, vložka 51417

(dále jen "Propojená osoba č. 3.18.")

3.19. Společnost s obchodní firmou

EA Invest, spol. s r.o.

se sídlem:

U Centrumu 751, 735 14 Orlová - Lutyně

IČ:

253 92 697

zapsaná v obchodním rejstříku vedeném Krajským soudem v Ostravě, oddíl C, vložka 16970

(dále jen "Propojená osoba č. 3.19.")

3.20. Společnost s obchodní firmou

ENERGOAQUA, a.s.

se sídlem:

1. máje 823, 756 61 Rožnov pod Radhoštěm

IČ:

155 03 461

zapsaná v obchodním rejstříku vedeném Krajským soudem v Ostravě, oddíl B, vložka 334

(dále jen "Propojená osoba č. 3.20.")

3.21. Společnost s obchodní firmou

Energosave Leasing, a.s.

se sídlem:

tř. Tomáše Bati 332, 765 02 Otrokovice

IČ:

023 89 169

zapsaná v obchodním rejstříku vedeném Krajským soudem v Brně, oddíl B, vložka 7877

(dále jen "Propojená osoba č. 3.21.")

3.22. Společnost s obchodní firmou

ENERGZET, a.s.

se sídlem:

tř. Tomáše Bati 332, 765 02 Otrokovice

IČ:

634 83 823

zapsaná v obchodním rejstříku vedeném Krajským soudem v Brně, oddíl B, vložka 1761

(dále jen "Propojená osoba č. 3.22.")

3.23. Společnost s obchodní firmou

ETOMA INVEST spol. s r.o.

se sídlem:

U Centrumu 751, 735 14 Orlová - Lutyně

IČ:

634 69 138

zapsaná v obchodním rejstříku vedeném Krajským soudem v Ostravě, oddíl C, vložka 16196

(dále jen "Propojená osoba č. 3.23.")

3.24. Společnost s obchodní firmou

EUROPACK akciová spoločnosť

se sídlem:

Veľkobláhovská 680, 929 01 Dunajská Streda, Slovenská republika

IČ: 311 02 611
Vedená v obchodním registru Okresního soudu v Trnave, oddíl Sa, vložka 85/T
(dále jen "Propojená osoba č. 3.24.").

3.25. Společnost s obchodní firmou **GALEY – střední škola, s.r.o.**
se sídlem: Bělěhradská 7/13, 140 00 Praha 4 - Nusle
IČ: 197 38 919
zapsaná v obchodním rejstříku vedeném Městským soudem v Praze, oddíl C, vložka 390865
(dále jen "Propojená osoba č. 3.25.").

3.26. Společnost s obchodní firmou **GLOBAL plus, s.r.o.**
se sídlem: Tomášikova 20, 821 02 Bratislava, Slovenská republika
IČ: 357 56 195
zapsaná v obchodním registru vedeném u Městského soudu Bratislava III, oddíl Sro, vložka 18168/B
(dále jen "Propojená osoba č. 3.26.").

3.27. Společnost s obchodní firmou **HABRECOL, s.r.o.**
se sídlem: Řípská 1153/20a, 627 00 Brno - Slatina
IČ: 044 49 029
zapsaná v obchodním rejstříku vedeném Krajským soudem v Brně, oddíl C, vložka 89957
(dále jen "Propojená osoba č. 3.27.").

3.28. Společnost s obchodní firmou **HIKOR Písek, a.s.**
se sídlem: U Centrumu 751, 735 14 Orlová - Lutyně
IČ: 466 78 336
zapsaná v obchodním rejstříku vedeném Krajským soudem v Ostravě, oddíl B, vložka 10710
(dále jen "Propojená osoba č. 3.28.").

3.29. Společnost s obchodní firmou **HSP CZ s.r.o.**
se sídlem: U Centrumu 751, 735 14 Orlová - Lutyně
IČ: 268 21 826
zapsaná v obchodním rejstříku vedeném Krajským soudem v Ostravě, oddíl C, vložka 26727
(dále jen "Propojená osoba č. 3.29.").

3.30. Společnost s obchodní firmou **KAROSERIA a.s.**
se sídlem: Heršpická 758/13, 619 00 Brno - Štýřice
IČ: 463 47 453
zapsaná v obchodním rejstříku vedeném Krajským soudem v Brně, oddíl B, vložka 776
(dále jen "Propojená osoba č. 3.30.").

3.31. Společnost s obchodní firmou **Karvinská finanční, a.s.**
se sídlem: U Centrumu 751, 735 14 Orlová - Lutyně
IČ: 451 92 146
zapsaná v obchodním rejstříku vedeném Krajským soudem v Ostravě, oddíl B, vložka 374
(dále jen "Propojená osoba č. 3.31.")

3.32. Společnost s obchodní firmou **KDYNIUM a. s.**
se sídlem: Nádražní 104, 345 06 Kdyně
IČ: 453 57 293
zapsaná v obchodním rejstříku vedeném Krajským soudem v Plzni, oddíl B, vložka 220
(dále jen "Propojená osoba č. 3.32.")

3.33. Společnost s obchodní firmou **KDYNIUM Service, s.r.o.**
se sídlem: Nádražní 723, 345 06 Kdyně
IČ: 291 21 361
zapsaná v obchodním rejstříku vedeném Krajským soudem v Plzni, oddíl C, vložka 26597
(dále jen "Propojená osoba č. 3.33.")

3.34. Společnost s obchodní firmou **LEPOT s.r.o.**
se sídlem: tř. Tomáše Bati 1566, 765 02 Otrokovice
IČ: 606 96 958
zapsaná v obchodním rejstříku vedeném Krajským soudem v Brně, oddíl C, vložka 14286
(dále jen "Propojená osoba č. 3.34.")

3.35. Společnost s obchodní firmou **LESS & ENERGY s.r.o.**
se sídlem: Chrudimská 1882, 286 01 Čáslav-Nové Město
IČ: 271 18 509
zapsaná v obchodním rejstříku vedeném Městským soudem v Praze, oddíl C, vložka 97645
(dále jen "Propojená osoba č. 3.35.")

3.36. Společnost s obchodní firmou **LESS & TIMBER, a.s.**
se sídlem: Chrudimská 1882, 286 01 Čáslav - Nové Město
IČ: 292 32 007
zapsaná v obchodním rejstříku vedeném Městským soudem v Praze, oddíl B, vložka 20426
(dále jen "Propojená osoba č. 3.36.")

3.37. Společnost s obchodní firmou **MA Investment s.r.o.**
se sídlem: tř. Tomáše Bati 332, 765 02 Otrokovice
IČ: 276 88 941
zapsaná v obchodním rejstříku vedeném Krajským soudem v Brně, oddíl C, vložka 52039
(dále jen "Propojená osoba č. 3.37.")

- 3.38.** Společnost s obchodní firmou **MATE, a.s.**
se sídlem: Havránkova 30/11, 619 00 Brno - Dolní Heršpice
IČ: 469 00 322
zapsaná v obchodním rejstříku vedeném Krajským soudem v Brně, oddíl B, vložka 829
(dále jen "Propojená osoba č. 3.38.")
- 3.39.** Společnost s obchodní firmou **MATE SLOVAKIA spol. s r.o.**
se sídlem: Tomášikova 150, 821 02 Bratislava - Ružinov, Slovenská republika
IČ: 314 48 682
zapsaná v obchodním rejstříku vedeném Okresním soudem v Bratislavě I, oddíl Sro, vložka 14818/B
(dále jen "Propojená osoba č. 3.39.")
- 3.40.** Společnost s obchodní firmou **Měšťanský pivovar Olomouc, a.s.**
se sídlem: Lafayetteva 41/12, 779 00 Olomouc
IČ: 278 01 802
zapsaná v obchodním rejstříku vedeném Krajským soudem v Ostravě, oddíl B, vložka 3245
(dále jen "Propojená osoba č. 3.40.")
- 3.41.** Společnost s obchodní firmou **MORAVIAKONCERT, s.r.o.**
se sídlem: tř. Tomáše Bati 1566, 765 02 Otrokovice
IČ: 255 70 838
zapsaná v obchodním rejstříku vedeném Krajským soudem v Brně, oddíl C, vložka 34212
(dále jen "Propojená osoba č. 3.41.")
- 3.42.** Společnost s obchodní firmou **Moravskoslezská obchodní akademie, s.r.o.**
se sídlem: Michálkoviccká 1810/181, 710 00 Ostrava - Slezská Ostrava
IČ: 253 80 087
zapsaná v obchodním rejstříku vedeném Krajským soudem v Ostravě, oddíl C, vložka 16197
(dále jen "Propojená osoba č. 3.42.")
- 3.43.** Nadační fond: **Nadační fond podnikavosti k prosperitě**
se sídlem: U Centrumu 751, 735 14 Orlová - Lutyně
IČ: 278 11 484
zapsaný v nadačním rejstříku vedeném Krajským soudem v Ostravě, oddíl N, vložka 273
(dále jen "Propojená osoba č. 3.43.")
- 3.44.** Nadační fond **Nadační fond UNINOVA**
se sídlem: Spálená 76/14, 110 00 Praha 1 - Nové Město
IČ: 285 21 994
zapsaná v obchodním rejstříku vedeném Městským soudem v Praze, oddíl N, vložka 1836
(dále jen "Propojená osoba č. 3.44.")

3.45. Společnost s obchodní firmou **Nitárna Česká Třebová s.r.o.**
se sídlem: Dr. E. Beneše 116, 560 02 Česká Třebová - Parník
IČ: 648 24 136
zapsaná v obchodním rejstříku vedeném Krajským soudem v Hradci Králové, oddíl C, vložka 8648
(dále jen "Propojená osoba č. 3.45.").

3.46. Organizace **Paneurópska vysoká škola n.o.**
se sídlem: Tomášikova 20, 821 02 Bratislava, Slovenská republika
IČ: 360 77 429
zapsaná rejstříkovým úřadem vedeným Okresním úřadem Bratislava
(dále jen "Propojená osoba č. 3.46.").

3.47. Společnost s obchodní firmou **Panevropská univerzita, a.s.**
se sídlem: Spálená 76/14, 110 00 Praha 1 - Nové Město
IČ: 041 30 081
zapsaná v obchodním rejstříku vedeném Městským soudem v Praze, oddíl B, vložka 20678
(dále jen "Propojená osoba č. 3.47.").

3.48. Společnost s obchodní firmou **Pavlovín, spol. s r.o.**
se sídlem: Hlavní 666/2, 691 06 Velké Pavlovice
IČ: 634 84 633
zapsaná v obchodním rejstříku vedeném Krajským soudem v Brně, oddíl C, vložka 21226
(dále jen "Propojená osoba č. 3.48.").

3.49. Společnost s obchodní firmou **PRIMONA, a.s.**
se sídlem: Dr. E. Beneše 125, 560 02 Česká Třebová - Parník
IČ: 001 74 181
Stav: **V konkursu**
zapsaná v obchodním rejstříku vedeném Krajským soudem v Hradci Králové, oddíl B, vložka 82
(dále jen "Propojená osoba č. 3.49.").

3.50. Společnost s obchodní firmou **PRODIR INVEST, a.s.**
se sídlem: Nádražní 213/10, 702 00 Ostrava – Moravská Ostrava
IČ: 223 35 943
zapsaná v obchodním rejstříku vedeném Krajským soudem v Ostravě, oddíl B, vložka 11619
(dále jen "Propojená osoba č. 3.50").

3.51. Společnost s obchodní firmou **PROSPERITA finance, s.r.o.**
se sídlem: Nádražní 213/10, 702 00 Ostrava - Moravská Ostrava
IČ: 293 88 163
zapsaná v obchodním rejstříku vedeném Krajským soudem v Ostravě, oddíl C, vložka 38208

(dále jen "Propojená osoba č. 3.51.").

3.52. Společnost s obchodní firmou **PROSPERITA holding, a.s.**
se sídlem: Nádražní 213/10, 702 00 Ostrava - Moravská Ostrava,
IČ: 258 20 192
zapsaná v obchodním rejstříku vedeném Krajským soudem v Ostravě, oddíl B, vložka 1884
(dále jen "Propojená osoba č. 3.52.").

3.53. Společnost s obchodní firmou **PROSPERITA proxy, a.s.**
se sídlem: Nádražní 213/10, 702 00 Ostrava - Moravská Ostrava
IČ: 632 17 171
zapsaná v obchodním rejstříku vedeném Krajským soudem v Ostravě, oddíl B, vložka 4059
(dále jen "Propojená osoba č. 3.53.").

3.54. Společnost s obchodní firmou **PROTON, a.s.**
se sídlem: Braunova 902/11, 150 00 Praha 5 - Smíchov
IČ: 634 88 388
zapsaná v obchodním rejstříku vedeném Městským soudem v Praze, oddíl B, vložka 22265
(dále jen "Propojená osoba č. 3.54.").

3.55. Společnost s obchodní firmou **PRŮMYSLOVÁ ČOV, a.s.**
se sídlem: Objízdna 1576, 765 02 Otrokovice
IČ: 253 42 665
zapsaná v obchodním rejstříku vedeném Krajským soudem v Brně, oddíl B, vložka 2371
(dále jen "Propojená osoba č. 3.55.").

3.56. Společnost s obchodní firmou **PULCO, a.s.**
se sídlem: Heršpická 758/13, 619 00 Brno - Štýřice,
IČ: 262 79 843
zapsaná v obchodním rejstříku vedeném Krajským soudem v Brně, oddíl B, vložka 3701
(dále jen "Propojená osoba č. 3.56.").

3.57. Společnost s obchodní firmou **RD Houbařská s.r.o.**
se sídlem: Řípská 1153/20a, 627 00 Brno - Slatina
IČ: 056 33 605
zapsaná v obchodním rejstříku vedeném Krajským soudem v Brně, oddíl C, vložka 97007
(dále jen "Propojená osoba č. 3.57.").

3.58. Společnost s obchodní firmou **Rezidence Novolíšeňská, s.r.o.**
se sídlem: Řípská 1153/20a, 627 00 Brno - Slatina
IČ: 039 22 359

zapsaná v obchodním rejstříku vedeném Krajským soudem v Brně, oddíl C, vložka 87363

(dále jen "Propojená osoba č. 3.58.")

3.59. Společnost s obchodní firmou

Rourovna s.r.o.

se sídlem:

V Chotejně 1307/9, 102 00 Praha 10 - Hostivař

IČ:

060 98 371

zapsaná v obchodním rejstříku vedeném u Městského soudu v Praze, oddíl C, vložka 396282

(dále jen "Propojená osoba č. 3.59.")

3.60. Společnost s obchodní firmou

Rybářství Přerov, a.s.

se sídlem:

Gen. Štefánika 1149/5, 750 02 Přerov I-Město

IČ:

476 75 756

zapsaná v obchodním rejstříku vedeném Krajským soudem v Ostravě, oddíl B, vložka 751

(dále jen "Propojená osoba č. 3.60.")

3.61. Společnost s obchodní firmou

Řempe CB, a.s.

se sídlem:

Nemanická 437/5, České Budějovice 3, 370 10 České Budějovice

IČ:

253 54 523

zapsaná v obchodním rejstříku vedeném Krajským soudem v Českých Budějovicích, oddíl B, vložka 825

(dále jen "Propojená osoba č. 3.61.")

3.62. Společnost s obchodní firmou

ŘEMPO lípa s.r.o.

se sídlem:

Mánesova 2055, 470 01 Česká Lípa

IČ:

227 92 660

zapsaná v obchodním rejstříku vedeném Krajským soudem v Ústí nad Labem, oddíl C, vložka 31540

(dále jen "Propojená osoba č. 3.62.")

3.63. Společnost s obchodní firmou

Řempe LYRA, s.r.o.

se sídlem:

Roháče z Dubé 1/1, 772 11 Olomouc - Pavlovičky

IČ:

253 84 660

zapsaná v obchodním rejstříku vedeném Krajským soudem v Ostravě, oddíl C, vložka 17258

(dále jen "Propojená osoba č. 3.63.")

3.64. Společnost s obchodní firmou

ŘEMPO VEGA, s.r.o.

se sídlem:

Skopalíkova 2354/47a, 767 01 Kroměříž

IČ:

253 84 686

zapsaná v obchodním rejstříku vedeném Krajským soudem v Brně, oddíl C, vložka 31589

(dále jen "Propojená osoba č. 3.64.")

3.65. Společnost s obchodní firmou

SOAROS service s.r.o.

se sídlem:

Brněnská 1027, 665 01 Rosice

IČ: 055 09 335
zapsaná v obchodním rejstříku vedeném Krajským soudem v Brně, oddíl C, vložka 95801
(dále jen "Propojená osoba č. 3.65.").

3.66. Společnost s obchodní firmou **S.P.M.B. a.s.**
se sídlem: Řípská 1153/20a, 627 00 Brno - Slatina
IČ: 463 47 178
zapsaná v obchodním rejstříku vedeném Krajským soudem v Brně, oddíl B, vložka 768
(dále jen "Propojená osoba č. 3.66.").

3.67. Společnost s obchodní firmou **Soukromá vyšší odborná škola podnikatelská, s.r.o.**
se sídlem: Michálkoviclá 1810/181, PSČ 710 00 Ostrava – Slezská Ostrava
IČ: 253 75 172
zapsaná v obchodním rejstříku vedeném Krajským soudem v Ostravě, oddíl C, vložka 15808
(dále jen "Propojená osoba č. 3.67.").

3.68. Společnost s obchodní firmou **Stone Base s.r.o.**
se sídlem: Horní Město č.p. 189, 793 44 Horní Město
IČ: 015 14 229
zapsaná v obchodním rejstříku vedeném Krajským soudem v Ostravě, oddíl C, vložka 55993
(dále jen "Propojená osoba č. 3.68.").

3.69. Společnost s obchodní firmou **Terasy Novolíšeňská s.r.o.**
se sídlem: Řípská 1153/20a, 627 00 Brno - Slatina
IČ: 072 31 521
zapsaná v obchodním rejstříku vedeném Krajským soudem v Brně, oddíl C, vložka 107007
(dále jen "Propojená osoba č. 3.69.").

3.70. Společnost s obchodní firmou **TESLA KARLÍN, a.s.**
se sídlem: V Chotejně 1307/9, 102 00 Praha 10 - Hostivař
IČ: 452 73 758
zapsaná v obchodním rejstříku vedeném Městským soudem v Praze, oddíl B, vložka 1520
(dále jen "Propojená osoba č. 3.70.").

3.71. Společnost s obchodní firmou **TK GALVANOSERVIS s.r.o.**
se sídlem: V Chotejně 1307/9, 102 00 Praha 10 - Hostivař
IČ: 256 08 738
zapsaná v obchodním rejstříku vedeném Městským soudem v Praze, oddíl C, vložka 54468
(dále jen "Propojená osoba č. 3.71.").

3.72. Společnost s obchodní firmou **TOMA, a.s.**

se sídlem: tř. Tomáše Bati 1566, 765 02 Otrokovice
IČ: 181 52 813
zapsaná v obchodním rejstříku vedeném Krajským soudem v Brně, oddíl B, vložka 464

(dále jen "Propojená osoba č. 3.72.").

3.73. Společnost s obchodní firmou **TOMA odpady, s.r.o.**
se sídlem: tř. Tomáše Bati 1566, 765 02 Otrokovice
IČ: 283 06 376
zapsaná v obchodním rejstříku vedeném Krajským soudem v Brně, oddíl C, vložka 60075

(dále jen "Propojená osoba č. 3.73.").

3.74. Společnost s obchodní firmou **TOMA RECYCLING a.s.**
se sídlem: tř. Tomáše Bati 332, 765 02 Otrokovice
IČ: 040 74 157
zapsaná v obchodním rejstříku vedeném Krajským soudem v Brně, oddíl B, vložka 7296

(dále jen "Propojená osoba č. 3.74.").

3.75. Společnost s obchodní firmou **TOMA rezidenční Prostějov, s.r.o.**
se sídlem: tř. Tomáše Bati 1566, 765 02 Otrokovice
IČ: 277 28 269
zapsaná v obchodním rejstříku vedeném Krajským soudem v Brně, oddíl C, vložka 55083

(dále jen "Propojená osoba č. 3.75.").

3.76. Společnost s obchodní firmou **TOMA úverová a leasingová, a.s.**
se sídlem: Májová 1319, Čadca 022 01, Slovenská republika
IČ: 366 64 090
zapsaná v obchodním rejstříku vedeném Okresním soudem v Žilině, oddíl Sa, vložka 10541/L

(dále jen "Propojená osoba č. 3.76.").

3.77. Společnost s obchodní firmou **TRADETEX s.r.o.**
se sídlem: U Centrumu 749, 735 14 Orlová - Lutyně,
IČ: 035 94 262
zapsaná v obchodním rejstříku vedeném Krajským soudem v Ostravě, oddíl C, vložka 88360

(dále jen "Propojená osoba č. 3.77.").

3.78. Společnost s obchodní firmou **TZP, a.s.**
se sídlem: Třebízského 92, 539 01 Hlinsko
IČ: 481 71 581
zapsaná v obchodním rejstříku vedeném Krajským soudem v Hradci Králové, oddíl B, vložka 958

(dále jen "Propojená osoba č. 3.78.").

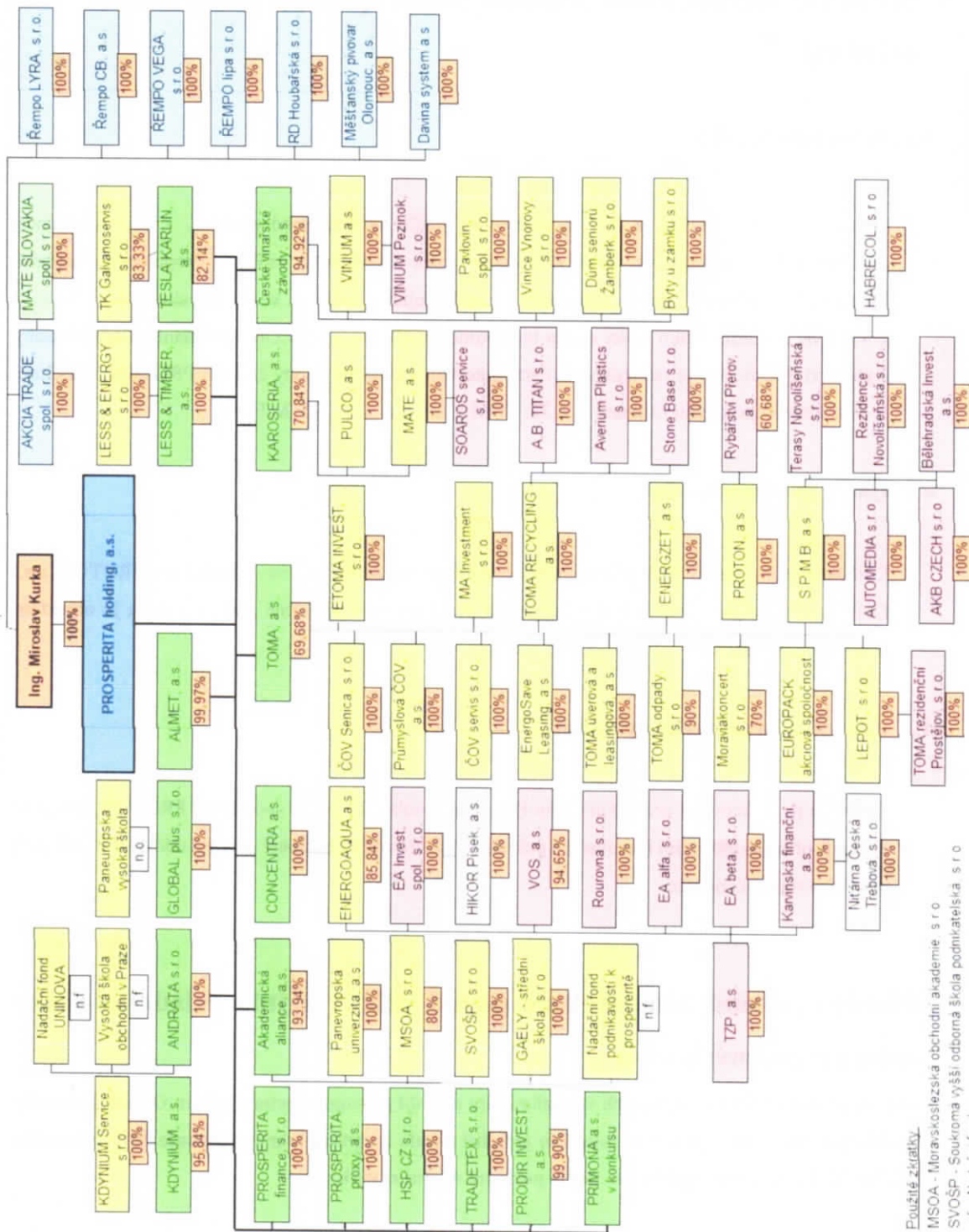
3.79. Společnost s obchodní firmou **Vinice Vnorovy, s.r.o.**
se sídlem: Hlavní 666/2, 691 06 Velké Pavlovice
IČ: 292 91 151
zapsaná v obchodním rejstříku vedeném Krajským soudem v Brně, oddíl C, vložka 71612
(dále jen "Propojená osoba č. 3.79.")

3.80. Společnost s obchodní firmou **VINIUM a.s.**
se sídlem: Hlavní 666/2, 691 06 Velké Pavlovice
IČ: 469 00 195
zapsaná v obchodním rejstříku vedeném Krajským soudem v Brně, oddíl B, vložka 823
(dále jen "Propojená osoba č. 3.80.")

3.81. Společnost s obchodní firmou **VINIUM Pezinok, s.r.o.**
se sídlem: Zámocká 30, 811 01 Bratislava, Slovenská republika
IČ: 358 68 317
zapsaná v obchodním rejstříku vedeném Okresním soudem v Bratislavě I, oddíl Sro, vložka 29918/B
(dále jen "Propojená osoba č. 3.81.")

3.82. Společnost s obchodní firmou **VOS a.s.**
se sídlem: Nádražní 732, 397 01 Písek - Budějovické Předměstí,
IČ: 466 78 034
zapsaná v obchodním rejstříku vedeném Krajským soudem v Českých Budějovicích, oddíl B, vložka 494
(dále jen "Propojená osoba č. 3.82.")

3.83. Nadační fond **Vysoká škola obchodní v Praze, nadační fond**
se sídlem: Spálená 76/14, PSČ 110 00 Praha 1 - Nové Město,
IČ: 264 41 021
zapsaná v rejstříku obecně prospěšných společností vedeném Městským soudem v Praze, oddíl N, vložka 1869
(dále jen "Propojená osoba č. 3.83.")



Použité zkratky:

- MSOA - Moravskoslezská obchodní akademie s.r.o.
- SVOŠP - Soukromá vyšší odborná škola podnikatelská s.r.o.
- n.f. - Nadační fond
- n.o. - Nezisková organizace

4. Struktura vztahů, úloha ovládané osoby, způsob a prostředky ovládání

4.1. Struktura vztahů

Ovládající osoba nakládá se 100 % akciových podílů na Propojené osobě č. 3.52. – společnost PROSPERITA holding, a.s. Tato společnost může v Ovládané osobě i Propojených osobách uplatňovat přímo nebo nepřímo rozhodující vliv ve smyslu § 74 a § 75 ZOK a s těmito jako řídicí osoba tvoří koncern dle ust. § 79 ZOK. Ovládání ovládané osoby Rybářství Přerov, a.s. je realizováno prostřednictvím propojené osoby č. 3.54. PROTON, a.s., která je ovládána propojenými osobami č. 3.72. TOMA, a.s. a č. 3.66. S.P.M.B. a.s.

4.2. Úloha ovládané osoby

Ovládaná osoba je 60,7 % dceřinou společností Propojené osoby č. 3.54. – společnost PROTON, a.s.. Ovládaná osoba není prostředníkem ovládání pro korporace zavěšené pod ni a sama je objektem nepřímého ovládání.

4.3. Způsob a prostředky ovládání

Ovládání je realizováno prostřednictvím Propojené osoby č. 3.54. – společnost PROTON, a.s., a to zejména přímým výkonem hlasovacích práv na valné hromadě Ovládané osoby a udělováním řídicích pokynů v rámci koncernu.

5. Přehled jednání učiněných na popud nebo v zájmu ovládající osoby nebo propojených osob

Uvádí se přehled jednání učiněných v Rozhodném období na popud nebo v zájmu Ovládající osoby nebo Propojených osob, pokud se takovéto jednání týkalo majetku, který přesahuje 10 % vlastního kapitálu Ovládané osoby zjištěného podle poslední účetní závěrky.

Na popud nebo v zájmu Ovládající osoby ani Propojených osob nebylo v Rozhodném období učiněno žádné jednání týkající se majetku přesahujícího 10 % vlastního kapitálu Ovládané osoby.

6. Přehled vzájemných smluv uzavřených s ovládající osobou nebo propojenými osobami

6.1.Smlouvy mezi Ovládanou osobou a Ovládající osobou

Mezi Ovládanou osobou a Ovládající osobou nebyly v rozhodném období uzavřeny žádné smlouvy.

6.2.Smlouvy mezi Ovládanou osobou a Propojenými osobami

6.2.1. Smlouvy mezi Ovládanou osobou a Propojenou osobou č. 3.11.

7.2.1.1. Smlouva o kontrolní činnosti a poskytování služeb organizačně ekonomických poradenství ze dne 11.12.2014 mezi ovládanou osobou – Rybářství Přerov, a.s. jako objednatelem a propojenou osobou č. 3.11. – CONCENTRA a.s. jako poskytovatelem služeb. Plnění je odměna dle smlouvy, protiplnění je poskytování služeb organizačně ekonomického poradenství.

7.2.1.2. Dodatek č. 1 ze dne 22.1.2016, dodatek č. 2 ze dne 26.3.2018, dodatek č. 3 ze dne 16.1.2020 ke Smlouvě o kontrolní činnosti a poskytování služeb organizačně ekonomického poradenství uzavřené dne 11.12.2014.

Veškeré smluvní vztahy, plnění i protiplnění odpovídaly podmínkám obvyklého obchodního styku.

7. Posouzení vzniku újmy ovládané osobě a její vyrovnání

Z jednání na popud nebo v zájmu Ovládající osoby či Propojených osob, ani z uzavřených smluvních vztahů, nevznikla Ovládané osobě žádná újma.

8. Zhodnocení výhod a nevýhod ze vztahů s ovládající osobou a s propojenými osobami, včetně případných rizik

Ze vztahů s Ovládající osobou i Propojenými osobami plynou zejména výhody, a to vzhledem k silnému ekonomickému zázemí. Z těchto vztahů neplynou pro Ovládanou osobu žádná rizika.

9. Důvěrnost informací

Za důvěrné informace, které nelze veřejně zpřístupnit, jsou považovány informace a skutečnosti, které jsou součástí obchodního tajemství Ovládající osoby, Ovládané osoby a Propojených osob a také ty informace, které byly za důvěrné jakoukoliv z těchto osob označeny. Dále jsou to veškeré informace z obchodního styku, které by mohly být samy o sobě nebo v souvislosti s jinými informacemi nebo skutečnostmi k újmě kterékoliv z uvedených osob.

10. Závěr

11.1. Představenstvo společnosti Rybářství Přerov, a.s. konstatuje, že vynaložilo péči řádného hospodáře ke zjištění okruhu Propojených osob pro účely této zprávy o vztazích, a to zejména tím, že se dotázalo Ovládající osoby na okruh osob, které jsou touto osobou ovládány.

11.2. Představenstvo společnosti Rybářství Přerov, a.s. se domnívá, že peněžité plnění, resp. protiplnění, která byla poskytnuta na základě výše popsaných vztahů mezi Propojenými osobami, byla v obvyklé výši.

11.3. Tato zpráva o vztazích byla zpracována statutárním orgánem Ovládané osoby, společnosti Rybářství Přerov, a.s. dne 25.2.2025.

11.4. Schváleno na zasedání představenstva společnosti Rybářství Přerov, a.s. dne 14.3.2025

Podpisy všech členů statutárního orgánu Ovládané osoby:

Jméno, příjmení, funkce


doc. Ing. Miroslav Ševčík, CSc.
předseda představenstva

Jméno, příjmení, funkce


Ing. Leo Mackovík, Ph.D.
místopředseda představenstva

Jméno, příjmení, funkce


Markéta Lačková
členka představenstva

ZPRÁVA NEZÁVISLÉHO AUDITORA určená akcionářům společnosti Rybářství Přerov, a.s.

Výrok auditora

Provedli jsme audit přiložené účetní závěrky společnosti Rybářství Přerov, a.s. (dále také „Společnost“) sestavené na základě českých účetních předpisů, která se skládá z rozvahy k 31. prosinci 2024, výkazu zisku a ztráty za rok končící 31. prosince 2024 a přílohy této účetní závěrky, která obsahuje popis použitých podstatných účetních metod a další vysvětlující informace. Údaje o Společnosti jsou uvedeny v příloze této účetní závěrky.

Podle našeho názoru účetní závěrka podává věrný a poctivý obraz aktiv a pasiv společnosti Rybářství Přerov, a.s. k 31. prosinci 2024 a nákladů a výnosů a výsledku jejího hospodaření za rok končící 31. prosince 2024 v souladu s českými účetními předpisy.

Základ pro výrok

Audit jsme provedli v souladu se zákonem o auditorech a standardy Komory auditorů České republiky pro audit, kterými jsou mezinárodní standardy pro audit (ISA) případně doplněné a upravené souvisejícími aplikačními doložkami. Naše odpovědnost stanovená těmito předpisy je podrobněji popsána v oddílu Odpovědnost auditora za audit účetní závěrky. V souladu se zákonem o auditorech a Etickým kodexem přijatým Komorou auditorů České republiky jsme na Společnosti nezávislí a splnili jsme i další etické povinnosti vyplývající z uvedených předpisů. Domníváme se, že důkazní informace, které jsme shromáždili, poskytují dostatečný a vhodný základ pro vyjádření našeho výroku.

Zdůraznění skutečnosti

Upozorňujeme na bod 3.17 přílohy v účetní závěrce "Ostatní významné události", který popisuje, že společnost obdržela na začátku roku 2025 předžalobní výzvu ve věci odstranění dočasných staveb a veškerého movitého majetku, který se nachází na pozemcích, které vlastní navrhovatel předžalobní výzvy. Společnost však neočekává na základě těchto záležitostí vznik významného finančního plnění v budoucnu nebo jiné významné dopady. Náš výrok není v souvislosti s touto záležitostí modifikován.

Ostatní informace uvedené ve výroční zprávě

Ostatními informacemi jsou v souladu s § 2 písm. b) zákona o auditorech informace uvedené ve výroční zprávě mimo účetní závěrku a naši zprávu auditora. Za ostatní informace odpovídá představenstvo Společnosti.

Náš výrok k účetní závěrce se k ostatním informacím nevztahuje. Přesto je však součástí našich povinností souvisejících s ověřením účetní závěrky seznámení se s ostatními informacemi a posouzení, zda ostatní informace nejsou ve významném (materiálním) nesouladu s účetní závěrkou či našimi znalostmi o účetní jednotce získanými během ověřování účetní závěrky nebo zda se jinak tyto informace nejeví jako významně (materiálně) nesprávné. Také posuzujeme, zda ostatní informace byly ve všech významných (materiálních) ohledech vypracovány v souladu s příslušnými právními předpisy. Tímto posouzením se rozumí, zda ostatní informace splňují požadavky právních předpisů na formální náležitosti a postup

vypracování ostatních informací v kontextu významnosti (materiality), tj. zda případné nedodržení uvedených požadavků by bylo způsobilé ovlivnit úsudek činěný na základě ostatních informací.

Na základě provedených postupů, do míry, již dokážeme posoudit, uvádíme, že

- ostatní informace, které popisují skutečnosti, jež jsou též předmětem zobrazení v účetní závěrce, jsou ve všech významných (materiálních) ohledech v souladu s účetní závěrkou a
- ostatní informace byly vypracovány v souladu s právními předpisy.

Dále jsme povinni uvést, zda na základě poznatků a povědomí o Společnosti, k nimž jsme dospěli při provádění auditu, ostatní informace neobsahují významné (materiální) věcné nesprávnosti. V rámci uvedených postupů jsme v obdržení ostatních informacích žádné významné (materiální) věcné nesprávnosti nezjistili.

Odpovědnost představenstva Společnosti a dozorčí rady za účetní závěrku

Představenstvo Společnosti odpovídá za sestavení účetní závěrky podávající věrný a poctivý obraz v souladu s českými účetními předpisy a za takový vnitřní kontrolní systém, který považuje za nezbytný pro sestavení účetní závěrky tak, aby neobsahovala významné (materiální) nesprávnosti způsobené podvodem nebo chybou.

Při sestavování účetní závěrky je představenstvo Společnosti povinno posoudit, zda je Společnost schopna nepřetržitě trvat, a pokud je to relevantní, popsat v příloze účetní závěrky záležitosti týkající se jejího nepřetržitého trvání a použití předpokladu nepřetržitého trvání při sestavení účetní závěrky, s výjimkou případů, kdy představenstvo plánuje zrušení Společnosti nebo ukončení její činnosti, resp. kdy nemá jinou reálnou možnost než tak učinit.

Za dohled nad procesem účetního výkaznictví ve Společnosti odpovídá dozorčí rada.

Odpovědnost auditora za audit účetní závěrky

Naším cílem je získat přiměřenou jistotu, že účetní závěrka jako celek neobsahuje významnou (materiální) nesprávnost způsobenou podvodem nebo chybou a vydat zprávu auditora obsahující náš výrok. Přiměřená míra jistoty je velká míra jistoty, nicméně není zárukou, že audit provedený v souladu s výše uvedenými předpisy ve všech případech v účetní závěrce odhalí případnou existující významnou (materiální) nesprávnost. Nesprávnosti mohou vznikat v důsledku podvodů nebo chyb a považují se za významné (materiální), pokud lze reálně předpokládat, že by jednotlivě nebo v souhrnu mohly ovlivnit ekonomická rozhodnutí, která uživatelé účetní závěrky na jejím základě přijmou.

Při provádění auditu v souladu s výše uvedenými předpisy je naší povinností uplatňovat během celého auditu odborný úsudek a zachovávat profesní skepticismus. Dále je naší povinností:

- Identifikovat a vyhodnotit rizika významné (materiální) nesprávnosti účetní závěrky způsobené podvodem nebo chybou, navrhnout a provést auditorské postupy reagující na tato rizika a získat dostatečné a vhodné důkazní informace, abychom na jejich základě mohli vyjádřit výrok. Riziko, že neodhalíme významnou (materiální) nesprávnost, k níž došlo v důsledku podvodu, je větší než riziko neodhalení významné (materiální) nesprávnosti způsobené chybou, protože součástí podvodu mohou být tajné dohody (koluze), falšování, úmyslná opomenutí, nepravdivá prohlášení nebo obcházení vnitřních kontrol.

- Seznámit se s vnitřním kontrolním systémem Společnosti relevantním pro audit v takovém rozsahu, abychom mohli navrhnout auditorské postupy vhodné s ohledem na dané okolnosti, nikoli abychom mohli vyjádřit názor na účinnost jejího vnitřního kontrolního systému.
- Posoudit vhodnost použitých účetních pravidel, přiměřenost provedených účetních odhadů a informace, které v této souvislosti představenstvo uvedlo v příloze účetní závěrky.
- Posoudit vhodnost použití předpokladu nepřetržitého trvání při sestavení účetní závěrky představenstvem a to, zda s ohledem na shromážděné důkazní informace existuje významná (materiální) nejistota vyplývající z událostí nebo podmínek, které mohou významně zpochybnit schopnost Společnosti nepřetržitě trvat. Jestliže dojdeme k závěru, že taková významná (materiální) nejistota existuje, je naší povinností upozornit v naší zprávě na informace uvedené v této souvislosti v příloze účetní závěrky, a pokud tyto informace nejsou dostatečné, vyjádřit modifikovaný výrok. Naše závěry týkající se schopnosti Společnosti nepřetržitě trvat vycházejí z důkazních informací, které jsme získali do data naší zprávy. Nicméně budoucí události nebo podmínky mohou vést k tomu, že Společnost ztratí schopnost nepřetržitě trvat.
- Vyhodnotit celkovou prezentaci, členění a obsah účetní závěrky, včetně přílohy, a dále to, zda účetní závěrka zobrazuje podkladové transakce a události způsobem, který vede k věrnému zobrazení.

Naší povinností je informovat představenstvo a dozorčí radu mimo jiné o plánovaném rozsahu a načasování auditu a o významných zjištěních, která jsme v jeho průběhu učinili, včetně zjištěných významných nedostatků ve vnitřním kontrolním systému.

V Ostravě dne 14. března 2025

PROBIS Audit a.s.

Sadová 553/8
Ostrava 702 00
oprávnění KA ČR č. 617



Ing. Petra Snášelová

Auditor oprávnění KA ČR č. 2614
Člen správní rady PROBIS Audit a.s.